



PREMTHAI ENERGY
Quality. Reliability. Service.

บริษัท เปรมไทย เอ็นเนอร์ยี่ จำกัด

รายงานผลการปฏิบัติตามมาตรการป้องกันและแก้ไขผลกระทบสิ่งแวดล้อม และมาตรการติดตามตรวจสอบผลกระทบสิ่งแวดล้อม (ระยะดำเนินการ)

โครงการทำเทียบเรือเปรมไทยเอ็นเนอร์ยี่

ระหว่างเดือนกรกฎาคมถึงเดือนธันวาคม พ.ศ. 2567

บทที่ 2

ผลการปฏิบัติตามมาตรการป้องกันและแก้ไขผลกระทบสิ่งแวดล้อม

จัดทำโดย

บริษัท เอ็นทิก จำกัด



มกราคม 2568

บทที่ 2

ผลการปฏิบัติตามมาตรการป้องกันและแก้ไขผลกระทบสิ่งแวดล้อม

2.1 การตรวจประเมินการปฏิบัติตามมาตรการป้องกันและแก้ไขผลกระทบสิ่งแวดล้อม

บริษัท เปรมไทย เอ็นเนอร์ยี จำกัด (บริษัทฯ) ได้ดำเนินโครงการทำเหมืองแร่โปแตชไทยเอ็นเนอร์ยี ภายใต้แผนปฏิบัติการด้านสิ่งแวดล้อมตามที่กำหนดไว้ในรายงานการประเมินผลกระทบสิ่งแวดล้อมของโครงการที่ผ่านความเห็นชอบจากคณะกรรมการผู้ชำนาญการพิจารณารายงานการประเมินผลกระทบสิ่งแวดล้อมโครงการโครงสร้างพื้นฐานทางน้ำ ซึ่งได้ระบุมาตรการป้องกันและแก้ไขผลกระทบสิ่งแวดล้อมที่โครงการต้องปฏิบัติตามเงื่อนไขแนบท้ายหนังสือที่ ทส 1009.4/14967 ลงวันที่ 5 กันยายน พ.ศ. 2565 (ภาคผนวก 1-1) โดยรายงานฉบับนี้เป็นผลการตรวจประเมินการปฏิบัติตามมาตรการป้องกันและแก้ไขผลกระทบสิ่งแวดล้อมของโครงการ ในระยะดำเนินการ ระหว่างเดือนกรกฎาคมถึงเดือนธันวาคม พ.ศ. 2567

ทั้งนี้ ข้อมูลที่ใช้ประกอบการตรวจประเมินได้จากการสำรวจโดยตรงในภาคสนามของบริษัท เอ็นทิก จำกัด ซึ่งเป็นบุคคลที่ 3 (Third Party) ซึ่งปฏิบัติงานเป็นประจำทุกเดือนตลอดทั้งการดำเนินงานรวบรวมข้อมูล เอกสาร ข้อกำหนด และบันทึกต่างๆ ที่เกี่ยวข้องกับการดำเนินงานของโครงการจากบริษัทฯ

2.2 ผลการตรวจประเมินการปฏิบัติตามมาตรการป้องกันและแก้ไขผลกระทบสิ่งแวดล้อม

จากการตรวจสอบโดยบริษัท เอ็นทิก จำกัด ซึ่งเป็นบุคคลที่สาม (Third Party) พบว่า โครงการได้ปฏิบัติตามมาตรการป้องกันและแก้ไขผลกระทบสิ่งแวดล้อมตามที่กำหนดไว้ในรายงานการประเมินผลกระทบสิ่งแวดล้อม (EIA) ของโครงการทำเหมืองแร่โปแตชไทยเอ็นเนอร์ยีอย่างเคร่งครัด โดยมีเพียงบางมาตรการที่ยังไม่ถึงช่วงที่กำหนดให้ต้องปฏิบัติตามมาตรการเท่านั้น โดยรายละเอียดผลการตรวจประเมินการปฏิบัติตามมาตรการ แสดงดังตารางที่ 2-1 และตารางที่ 2-2

ตารางที่ 2-1 ผลการปฏิบัติตามมาตรฐานการทั่วไป

มาตรการป้องกันและแก้ไขผลกระทบสิ่งแวดล้อม	ผลการปฏิบัติตามมาตรการฯ	ปัญหา อุปสรรค ที่ไม่สามารถปฏิบัติตามมาตรการและแนวทางแก้ไข	อ้างอิง
(1) มาตรการทั่วไป			
1. บริษัท เปรมาไทย เอ็นเนอร์ยี่ จำกัด ต้องยึดถือและปฏิบัติตาม มาตรการป้องกันและแก้ไขผลกระทบสิ่งแวดล้อม และมาตรการติดตามตรวจสอบผลกระทบสิ่งแวดล้อมในระยะก่อสร้าง และระยะดำเนินการ ตามที่ได้เสนอไว้ในรายงานการประเมินผลกระทบสิ่งแวดล้อมโครงการทำเทียบเรือปรวมไทยเอ็นเนอร์ยี่ ของ บริษัท เปรมาไทย เอ็นเนอร์ยี่ จำกัด ที่ตั้งตำบลคลองสะแก อำเภอนครหลวง จังหวัดพระนครศรีอยุธยา ซึ่งผนวกรวมมาตรการป้องกันและแก้ไขผลกระทบสิ่งแวดล้อมและมาตรการติดตามตรวจสอบผลกระทบสิ่งแวดล้อมของรายงานการประเมินผลกระทบสิ่งแวดล้อมโครงการไว้ด้วยแล้ว	บริษัทฯ ได้ยึดถือและปฏิบัติตามมาตรการป้องกันและแก้ไขผลกระทบสิ่งแวดล้อม และมาตรการติดตามตรวจสอบผลกระทบสิ่งแวดล้อมในระยะก่อสร้าง ตามที่ได้เสนอไว้ในรายงานการประเมินผลกระทบสิ่งแวดล้อมโครงการทำเทียบเรือปรวมไทยเอ็นเนอร์ยี่ ของ บริษัท เปรมาไทย เอ็นเนอร์ยี่ จำกัด ที่ตั้งตำบลคลองสะแก อำเภอนครหลวง จังหวัดพระนครศรีอยุธยา ซึ่งผนวกรวมมาตรการป้องกันและแก้ไขผลกระทบสิ่งแวดล้อมและมาตรการติดตามตรวจสอบผลกระทบสิ่งแวดล้อมของรายงานการประเมินผลกระทบสิ่งแวดล้อมโครงการไว้ด้วยแล้ว	-	ภาคผนวก 1-1 ภาคผนวก 1-2
2. บริษัท เปรมาไทย เอ็นเนอร์ยี่ จำกัด ต้องนำรายละเอียดมาตรการป้องกันและแก้ไขผลกระทบสิ่งแวดล้อม และมาตรการติดตามตรวจสอบผลกระทบสิ่งแวดล้อมที่เสนอไว้ในรายงานการประเมินผลกระทบสิ่งแวดล้อม โครงการทำเทียบเรือปรวมไทย เอ็นเนอร์ยี่ ตำบลคลองสะแก อำเภอนครหลวง จังหวัดพระนครศรีอยุธยา ไปกำหนดไว้ในเงื่อนไขสัญญาดำเนินการ เพื่อให้มั่นใจได้ว่าคู่สัญญามีการปฏิบัติตามมาตรการที่กำหนดไว้	บริษัทฯ ได้นำรายละเอียดมาตรการป้องกันและแก้ไขผลกระทบสิ่งแวดล้อม และมาตรการติดตามตรวจสอบผลกระทบสิ่งแวดล้อมที่เสนอไว้ในรายงานการประเมินผลกระทบสิ่งแวดล้อม โครงการทำเทียบเรือปรวมไทย เอ็นเนอร์ยี่ ตำบลคลองสะแก อำเภอนครหลวง จังหวัดพระนครศรีอยุธยา ไปกำหนดไว้ในเงื่อนไขสัญญาดำเนินการ เพื่อให้มั่นใจได้ว่าคู่สัญญามีการปฏิบัติตามมาตรการที่กำหนดไว้	-	ภาคผนวก 1-5
3. บริษัท เปรมาไทย เอ็นเนอร์ยี่ จำกัด ต้องดำเนินการติดตามตรวจสอบ และดำเนินการป้องกันและแก้ไขผลกระทบสิ่งแวดล้อมตามระยะเวลาที่กำหนดไว้ในรายงานการประเมินผลกระทบสิ่งแวดล้อมโครงการทำเทียบเรือปรวมไทยเอ็นเนอร์ยี่ อำเภอ นครหลวง จังหวัดพระนครศรีอยุธยา และได้จัดทำรายงานผลการปฏิบัติตาม มาตรการและแก้ไขผลกระทบสิ่งแวดล้อม โดยให้หน่วยงานของรัฐบาล ตรวจสอบผลกระทบสิ่งแวดล้อมทุก ๆ 6 เดือน ตลอดจนระดับอำนาจ โดยอนุญาตนายกกฎหมายพิจารณาทุก ๆ 6 เดือน ตลอดจนระดับอำนาจ โดยให้เป็นไปตามประกาศกระทรวงทรัพยากรธรรมชาติและสิ่งแวดล้อม กำหนด และรายงานฉบับนี้เป็นที่น่าพอใจจนสามารถปฏิบัติตาม มาตรการฯ ของโครงการ ระหว่างเดือนกรกฎาคมถึงเดือนธันวาคม พ.ศ. 2567	บริษัทฯ ได้ดำเนินการติดตามตรวจสอบการปฏิบัติตามมาตรการป้องกัน และแก้ไขผลกระทบสิ่งแวดล้อม และดำเนินการติดตามตรวจสอบผลกระทบสิ่งแวดล้อมตามระยะเวลาที่กำหนดไว้ในรายงานการประเมินผลกระทบสิ่งแวดล้อมโครงการทำเทียบเรือปรวมไทยเอ็นเนอร์ยี่ อำเภอ นครหลวง จังหวัดพระนครศรีอยุธยา และได้จัดทำรายงานผลการปฏิบัติตาม มาตรการและแก้ไขผลกระทบสิ่งแวดล้อม โดยให้หน่วยงานของรัฐบาล ตรวจสอบผลกระทบสิ่งแวดล้อมทุก ๆ 6 เดือน ตลอดจนระดับอำนาจ โดยอนุญาตนายกกฎหมายพิจารณาทุก ๆ 6 เดือน ตลอดจนระดับอำนาจ โดยให้เป็นไปตามประกาศกระทรวงทรัพยากรธรรมชาติและสิ่งแวดล้อม กำหนด และรายงานฉบับนี้เป็นที่น่าพอใจจนสามารถปฏิบัติตาม มาตรการฯ ของโครงการ ระหว่างเดือนกรกฎาคมถึงเดือนธันวาคม พ.ศ. 2567	-	ภาคผนวก 1-4

ตารางที่ 2-1 (ต่อ) ผลการปฏิบัติตามมาตรการทั่วไป

มาตรการป้องกันและแก้ไขผลกระทบสิ่งแวดล้อม	ผลการปฏิบัติตามมาตรการฯ	ปัญหา อุปสรรค ที่ไม่สามารถปฏิบัติตามมาตรการและแนวทางแก้ไข	อ้างอิง
<p>4. ในกรณีที่บริษัท ปรมไทย เอ็นเนอร์รี่ จำกัด มีความจำเป็นต้องเปลี่ยนแปลงรายละเอียดโครงการหรือมาตรการป้องกันและแก้ไขผลกระทบสิ่งแวดล้อม และมาตรการติดตามตรวจสอบผลกระทบสิ่งแวดล้อม ตามที่เสนอไว้ในรายงานการประเมินผลกระทบสิ่งแวดล้อมที่ได้รับความเห็นชอบไว้แล้ว ให้บริษัท ปรมไทย เอ็นเนอร์รี่ จำกัด แจ้งให้หน่วยงานที่มีอำนาจหน้าที่ในการพิจารณาอนุมัติ หรืออนุญาตดำเนินการ ดังนี้</p> <p>- หากหน่วยงานผู้อนุมัติหรืออนุญาตเห็นว่าการเปลี่ยนแปลงดังกล่าวเกิดผลดีต่อสิ่งแวดล้อมมากกว่า หรือเทียบเท่ามาตรการที่กำหนดไว้ในรายงานการประเมินผลกระทบสิ่งแวดล้อมที่ได้รับความเห็นชอบไว้แล้ว ให้หน่วยงานผู้อนุมัติหรืออนุญาตรับจดแจ้งให้เป็นไปตามหลักเกณฑ์และเงื่อนไขที่กำหนดไว้ในกฎหมายนั้นๆ ต่อไป พร้อมกับการจัดทำสำเนาการเปลี่ยนแปลงดังกล่าวขึ้นต้นที่รับจดแจ้งไว้ แจ้งให้สำนักงานนโยบายและแผนทรัพยากรธรรมชาติและสิ่งแวดล้อมเพื่อทราบ</p> <p>- หากหน่วยงานผู้อนุมัติหรืออนุญาตเห็นว่าการเปลี่ยนแปลงดังกล่าวอาจกระทบต่อสาระสำคัญในรายงานการประเมินผลกระทบสิ่งแวดล้อมที่ได้รับความเห็นชอบไว้แล้ว ให้หน่วยงานผู้อนุมัติหรืออนุญาตจัดส่งรายงานการเปลี่ยนแปลงดังกล่าวให้สำนักงานนโยบายและแผนทรัพยากรธรรมชาติและสิ่งแวดล้อม เพื่อเสนอให้คณะกรรมการผู้ชำนาญการพิจารณาการวิเคราะห์ผลกระทบสิ่งแวดล้อมชุดที่เกี่ยวข้องให้ความเห็นชอบ ประกอบก่อนดำเนินการเปลี่ยนแปลง และเมื่อโครงการได้รับอนุมัติหรืออนุญาตให้มีการเปลี่ยนแปลง ให้หน่วยงานผู้อนุมัติหรืออนุญาตแจ้งผลการเปลี่ยนแปลงดังกล่าวให้สำนักงานนโยบายและแผนทรัพยากรธรรมชาติและสิ่งแวดล้อมเพื่อทราบ</p>	<p>จากการดำเนินงานที่ผ่านมา บริษัทฯ ยังไม่มีการเปลี่ยนแปลงรายละเอียดโครงการหรือมาตรการป้องกันและแก้ไขผลกระทบสิ่งแวดล้อม และมาตรการติดตามตรวจสอบผลกระทบสิ่งแวดล้อม ตามที่เสนอไว้ในรายงานการประเมินผลกระทบสิ่งแวดล้อมที่ได้รับความเห็นชอบไว้แล้วแต่อย่างใด</p>	<p>-</p>	<p>-</p>

ตารางที่ 2-1 (ต่อ) ผลการปฏิบัติตามมาตรการทั่วไป

มาตรการป้องกันและแก้ไขผลกระทบสิ่งแวดล้อม	ผลการปฏิบัติตามมาตรการฯ	ปัญหา อุปสรรค ที่ไม่สามารถปฏิบัติตามมาตรการและแนวทางแก้ไข	อ้างอิง
5. หากได้รับการร้องเรียนจากประชาชนว่าได้รับความเดือดร้อนรำคาญจากกิจกรรมการดำเนินการโครงการ หรือโครงการก่อให้เกิดความเสียหายแก่สาธารณสมบัติ หรือชีวิตและทรัพย์สินของประชาชน เจ้าของโครงการจะต้องดำเนินการแก้ไขปัญหาดังกล่าวโดยเร็วและแจ้งหน่วยงานอนุญาต สำนักงานนโยบายและแผนทรัพยากรธรรมชาติและสิ่งแวดล้อม และหน่วยงานที่เกี่ยวข้องทราบ เพื่อหาแนวทางและมาตรการในการแก้ไขปัญหาดังกล่าวไป	จากการร้องเรียนที่ผ่านมา ไม่มีการร้องเรียนจากประชาชนว่าได้รับความเดือดร้อนรำคาญจากกิจกรรมการดำเนินการโครงการ หรือโครงการก่อให้เกิดความเสียหายแก่สาธารณสมบัติ หรือชีวิตและทรัพย์สินของประชาชน แต่อย่างใด	-	ภาคผนวก 11-1
6. หากผลการตรวจวัดตามมาตรการมีพารามิเตอร์ใดที่เกินค่าที่กำหนดไว้ในรายงานฯ และ/หรือเกินมาตรฐานที่เกี่ยวข้อง ผู้ขออนุญาตจะต้องดำเนินการแก้ไขโดยทันที	จากผลการตรวจวัดคุณภาพสิ่งแวดล้อมในระยะดำเนินการตามมาตรการมีค่าอยู่ในเกณฑ์มาตรฐานที่กำหนด	-	ภาคผนวก 2-1 ภาคผนวก 3-1 ภาคผนวก 5-1 ภาคผนวก 7-1 ภาคผนวก 9-1 ภาคผนวก 13-1
7. บริษัท เปรมาไทย เอ็นเนอร์ยี่ จำกัด จะต้องปฏิบัติตามเงื่อนไขด้านสิ่งแวดล้อมทำให้ปลอดมลพิษให้ใกล้เคียงกับน้ำ ใบอนุญาตให้ใช้ทำเหมืองแร่ และใบอนุญาตอื่นๆ ที่กรมเจ้าท่ากำหนดขึ้นอย่างเคร่งครัด	บริษัทฯ ได้ปฏิบัติตามเงื่อนไขด้านสิ่งแวดล้อมทำให้ใบอนุญาตให้ปลอดสร้างสิ่งส่งล้าลำแม่น้ำ ใบอนุญาตให้ใช้ทำเหมืองแร่ต่างๆ และใบอนุญาตอื่นๆ ที่กรมเจ้าท่ากำหนดขึ้นอย่างเคร่งครัด	-	-
8. บริษัท เปรมาไทย เอ็นเนอร์ยี่ จำกัด จะต้องจัดทำบุคคลที่ 3 (Third Party) ที่มีความรู้ความชำนาญ เป็นผู้ดำเนินการและการตรวจวิเคราะห์ต้องใช้ห้องปฏิบัติการที่ขึ้นทะเบียนกับกรมโรงงานอุตสาหกรรม และมีได้มีส่วนได้ส่วนเสียกับผู้ดำเนินการ ผู้ขออนุญาต หรือหน่วยงานของรัฐที่เป็นผู้รับผิดชอบโครงการหรือกิจการในการดำเนินโครงการหรือกิจการที่มีการจัดทำรายงานการประเมินผลกระทบสิ่งแวดล้อม และ/หรือรายงานแก้ไขเปลี่ยนแปลงโครงการหรือกิจการ	บริษัทฯ ได้มอบหมายให้บริษัท เอ็นทิด จำกัด เป็นบุคคลที่ 3 (Third Party) ซึ่งเป็นนิติบุคคลที่มีวัตถุประสงค์ในการให้คำปรึกษาเกี่ยวกับด้านสิ่งแวดล้อม หรือเป็นผู้ได้รับใบอนุญาตจัดทำรายงานการประเมินผลกระทบสิ่งแวดล้อมตามกฎหมายว่าด้วยการส่งเสริมและรักษาคุณภาพสิ่งแวดล้อมแห่งชาติ ใบอนุญาตเลขที่ 5/2567 รวมทั้ง บริษัท ท็อปส์-แลบ คอนซัลแตนท์ จำกัด ซึ่งเป็นผู้ขึ้นทะเบียนห้องปฏิบัติการวิเคราะห์เอกชนตามกฎหมายว่าด้วยโรงงาน และมีได้มีส่วนได้ส่วนเสียกับผู้ดำเนินการผู้ขออนุญาต หรือหน่วยงานของรัฐที่เป็นผู้รับผิดชอบโครงการหรือกิจการในการดำเนินโครงการหรือกิจการที่มีการจัดทำรายงานการประเมินผลกระทบสิ่งแวดล้อม และ/หรือรายงานแก้ไขเปลี่ยนแปลงโครงการหรือกิจการ	-	ภาคผนวก 1-6 ภาคผนวก 1-7 ภาคผนวก 1-8
9. หากเกิดเหตุการณ์ใดๆ ที่อาจก่อให้เกิดผลกระทบต่อสิ่งแวดล้อม เจ้าของโครงการจะต้องรีบดำเนินการแก้ไขและแจ้งให้กรมเจ้าท่าทราบโดยเร็ว	จากการดำเนินงานที่ผ่านมา ไม่มีเหตุการณ์ใดๆ ที่อาจก่อให้เกิดผลกระทบต่อสิ่งแวดล้อมแต่อย่างใด	-	-

ตารางที่ 2-2 ผลการปฏิบัติตามมาตรการป้องกันและแก้ไขผลกระทบสิ่งแวดล้อม (ระยะดำเนินการ)

มาตรการป้องกันและแก้ไขผลกระทบสิ่งแวดล้อม	ผลการปฏิบัติตามมาตรการฯ	ปัญหา อุปสรรค ที่ไม่สามารถปฏิบัติตามมาตรการ และแนวทางการแก้ไข	อ้างอิง
1) แผนปฏิบัติการด้านสภาพภูมิอากาศ อุทยานวิทยายุทธสิ่งแวดล้อมทั่วไป			
ก. การป้องกันและแก้ไขผลกระทบสิ่งแวดล้อมทั่วไป			
(1) จัดให้มีพนักงานล้างพื้น ในการทำงานสะอาดบริเวณพื้นที่หน้าท่า และหลังท่าเทียบเรือ อย่างน้อยวันละ 2 ครั้ง หรือตามความเหมาะสมของสภาพอากาศ	โครงการได้จัดให้มีพนักงานล้างพื้น ในการทำงานสะอาดบริเวณพื้นที่หน้าท่าและหลังท่าเทียบเรือ อย่างน้อยวันละ 2 ครั้ง หรือตามความเหมาะสมของสภาพอากาศ	-	รูปที่ 2-1 (ก)
(2) จัดให้มีพนักงานที่มีความรู้หน้าที่ตรวจสอบเครื่องมือ เครื่องจักร เครื่องยนต์ และบำรุงรักษาสภาพยานพาหนะให้อยู่ในสภาพดีเสมอเพื่อลดการปล่อยมลสาร พร้อมทั้งจัดทำรายงานสรุปผลการบำรุงรักษาส่งให้เจ้าหน้าที่ความปลอดภัยวิชาชีพ ตรวจสอบพร้อมเก็บเป็นหลักฐานทุก 1 เดือน	โครงการได้จัดให้มีพนักงานที่มีความรู้หน้าที่ตรวจสอบเครื่องมือ เครื่องจักร เครื่องยนต์ และบำรุงรักษาสภาพยานพาหนะให้อยู่ในสภาพดีอยู่เสมอเพื่อลดการปล่อยมลสาร พร้อมทั้งจัดทำรายงานสรุปผลการบำรุงรักษาส่งให้เจ้าหน้าที่ความปลอดภัยวิชาชีพ ตรวจสอบพร้อมเก็บเป็นหลักฐานทุก 1 เดือน	-	ภาคผนวก 2-2 ภาคผนวก 2-3
(3) รถบรรทุกขนส่งสินค้าต้องมีผ้าใบปิดคลุมระหว่างการขนส่งเพื่อป้องกันการฟุ้งกระจายของฝุ่นละออง และการตกหล่นของสินค้า	รถบรรทุกขนส่งสินค้าได้จัดให้มีผ้าใบปิดคลุมระหว่างการขนส่งเพื่อป้องกันการฟุ้งกระจายของฝุ่นละออง และการตกหล่นของสินค้า	-	รูปที่ 2-1 (ข)
(4) จัดให้มีเครื่องฉีดน้ำแรงดันสูงบริเวณบ่อล้างล้อ เพื่อใช้ล้างล้อรถบรรทุกก่อนออกจากพื้นที่ทุกครั้ง เพื่อใช้ล้างล้อรถบรรทุกก่อนออกจากพื้นที่ทุกครั้งก่อนออกสู่ถนนสาธารณะ เพื่อป้องกันสินค้าติดล้อรถไปตกบนถนนทางหลวง และลดการฟุ้งกระจายของฝุ่นละออง	โครงการได้มีบ่อล้างล้อ เพื่อใช้ล้างล้อรถบรรทุกก่อนออกจากพื้นที่ทุกครั้งก่อนออกสู่ถนนสาธารณะ เพื่อป้องกันสินค้าติดล้อรถไปตกบนถนนทางหลวง และลดการฟุ้งกระจายของฝุ่นละออง	-	รูปที่ 2-1 (ค)
(5) จัดให้มีระบบสเปรย์น้ำ และตาข่ายกันฝุ่น บริเวณริมรั้วโครงการเพื่อป้องกันการฟุ้งกระจายของฝุ่นละอองโดยรอบพื้นที่โครงการ	โครงการได้จัดให้มีระบบสเปรย์น้ำ และตาข่ายกันฝุ่น บริเวณริมรั้วโครงการเพื่อป้องกันการฟุ้งกระจายของฝุ่นละอองโดยรอบพื้นที่โครงการ		รูปที่ 2-1 (ง) (จ)
(6) ติดตั้งระบบฉีดพรมน้ำ (Sprinkler) และควบคุมการปฏิบัติงานตลอดเวลา เพื่อป้องกันฝุ่นละอองรอบพื้นที่โครงการ และปลูกต้นไม้รอบพื้นที่โครงการเพื่อลดผลกระทบจากฝุ่นจากกิจกรรม	โครงการได้ติดตั้งระบบฉีดพรมน้ำ (Sprinkler) และควบคุมการปฏิบัติงานตลอดเวลา เพื่อป้องกันฝุ่นละอองรอบพื้นที่โครงการ และได้ปลูกต้นไม้รอบพื้นที่โครงการเพื่อลดผลกระทบจากฝุ่นจากกิจกรรม		รูปที่ 2-1 (ฉ) (ช)
(7) ตรวจสอบตาข่ายกันฝุ่น โดยตาข่ายป้องกันฝุ่นจะต้องมีคุณสมบัติป้องกันฝุ่นละอองได้ไม่น้อยกว่าร้อยละ 40 หากเกิดการชำรุดจะต้องทำการซ่อมแซมหรือเปลี่ยนทันที	โครงการได้ตรวจสอบตาข่ายกันฝุ่น โดยมีคุณสมบัติป้องกันฝุ่นละอองได้ไม่น้อยกว่าร้อยละ 40 และในกรณีเกิดการชำรุดได้ทำการซ่อมแซมหรือเปลี่ยนทันที		รูปที่ 2-1 (จ) ภาคผนวก 2-4
(8) ติดตามตรวจสอบการดำเนินการกิจกรรมของพนักงานให้ดูแลความสะอาดพื้นที่บริเวณท่าเทียบเรือทุกครั้งที่มีการขนถ่ายสินค้า เพื่อป้องกันฝุ่นจากสินค้าที่อาจตกอยู่บนพื้นท่าเทียบเรือ และบริเวณถนนทางเข้าโครงการ โดยเฉพาะบริเวณจุดติดกับถนนสาธารณะ เพื่อดูแลทัศนียภาพของท่าเทียบเรือ	โครงการได้จัดให้มีพนักงานทำความสะอาดพื้นที่บริเวณท่าเทียบเรือทุกครั้งที่มีการขนถ่ายสินค้า เพื่อป้องกันฝุ่นจากสินค้าที่อาจตกอยู่บนพื้นท่าเทียบเรือ โดยเฉพาะบริเวณจุดติดกับถนนสาธารณะ เพื่อดูแลทัศนียภาพของท่าเทียบเรือ		รูปที่ 2-1 (ก) (ข)

ตารางที่ 2-2 (ต่อ) ผลการปฏิบัติตามมาตรการป้องกันและแก้ไขผลกระทบสิ่งแวดล้อม (ระยะดำเนินการ)

มาตรการป้องกันและแก้ไขผลกระทบสิ่งแวดล้อม	ผลการปฏิบัติตามมาตรการฯ	ปัญหา อุปสรรค ที่ไม่สามารถปฏิบัติตามมาตรการ และแนวทางแก้ไข	อ้างอิง
(9) รถทุกคันต้องดับเครื่องยนต์ทุกครั้งที่เข้ามาจอดในลานจอดรถของโครงการเพื่อลดการระบายควันไอเสียของเครื่องยนต์	โครงการได้กำกับให้คนขับรถปฏิบัติตามกฎระเบียบสำหรับการปฏิบัติตามมาตรการฯ ของบริษัทฯ อย่างเคร่งครัด โดยกำกับให้รถทุกคันดับเครื่องยนต์ทุกครั้งที่เข้ามาจอดในลานจอดรถของโครงการเพื่อลดการระบายควันไอเสียของเครื่องยนต์	-	รูปที่ 2-1 (ฅ) ภาคผนวก 1-5
(10) เรือลากจูงที่เข้ามาจอด สำหรับบรรทุกเรือขนถ่ายสินค้าจะต้องดับเครื่องยนต์ เพื่อลดการระบายควันไอเสียของเครื่องยนต์	โครงการได้กำกับให้คนขับเรือปฏิบัติตามกฎระเบียบสำหรับการปฏิบัติตามมาตรการฯ ของบริษัทฯ อย่างเคร่งครัด โดยกำกับให้เรือลากจูงที่เข้ามาจอด สำหรับบรรทุกเรือขนถ่ายสินค้าดับเครื่องยนต์ เพื่อลดการระบายควันไอเสียของเครื่องยนต์	-	รูปที่ 2-1 (ฅ) ภาคผนวก 1-5
(11) เรือลำเลียงสินค้าทุกลำจะต้องคลุมผ้าใบระหว่างการขนส่งจากท่าเทียบเรือรื้อต้นทางมายังท่าเทียบเรือโครงการ เพื่อป้องกันฝุ่นละออง	เรือลำเลียงสินค้าทุกลำได้จัดให้มีการคลุมผ้าใบระหว่างการขนส่งจากท่าเทียบเรือรื้อต้นทางมายังท่าเทียบเรือโครงการ เพื่อป้องกันฝุ่นละออง	-	รูปที่ 2-1 (ญ)
(12) ปุ๋ยเคมีย่นดินบริเวณริมรั้วของพื้นที่โครงการ โดยเลือกชนิดปุ๋ยที่มีใบหนา ทนทานต่อสภาพแวดล้อม และดูแลรักษาให้เจริญเติบโตอยู่เสมอ	โครงการได้จัดให้มีการตรวจสอบสภาพผ้าใบคลุมเรือ โดยกรณีที่ผ้าใบคลุมเรือมีการชำรุดเสียหายหรือขาดจะหยุดกิจกรรมทันที เพื่อทำการซ่อมแซมผ้าใบให้อยู่ในสภาพพร้อมใช้งาน	-	รูปที่ 2-1 (ช)
(13) หากผ้าใบคลุมเรือมีการชำรุดเสียหายหรือขาดให้หยุดกิจกรรมทันที เพื่อทำการซ่อมแซมผ้าใบให้อยู่ในสภาพพร้อมใช้งาน	โครงการได้จัดให้มีการซ่อมแซมสภาพผ้าใบคลุมเรือ โดยกรณีที่ผ้าใบคลุมเรือมีการชำรุดเสียหายหรือขาดจะหยุดกิจกรรมทันที เพื่อทำการซ่อมแซมผ้าใบให้อยู่ในสภาพพร้อมใช้งาน	-	รูปที่ 2-1 (ญ) ภาคผนวก 9-3
(14) กำหนดในเอกสารว่าจ้างให้เรือที่ขนส่งสินค้าต้องปฏิบัติตามพระราชบัญญัติการเดินเรือในน่านน้ำไทย พ.ศ. 2456 (แก้ไขเพิ่มเติมโดยพระราชบัญญัติการเดินเรือในน่านน้ำไทย พ.ศ. 2535) อย่างเคร่งครัด	โครงการได้กำกับให้ผู้ประกอบการเรือปฏิบัติตามกฎระเบียบสำหรับการปฏิบัติตามมาตรการฯ ของบริษัทฯ อย่างเคร่งครัด โดยกำหนดให้เรือที่ขนส่งสินค้าต้องปฏิบัติตามพระราชบัญญัติการเดินเรือในน่านน้ำไทย พ.ศ. 2456 (แก้ไขเพิ่มเติมโดยพระราชบัญญัติการเดินเรือในน่านน้ำไทย (ฉบับที่ 14) พ.ศ. 2535) อย่างเคร่งครัด	-	ภาคผนวก 1-5
(15) ในการขนถ่ายสินค้าต้องป้องกันมิให้เกิดมลภาวะทางอากาศอันเนื่องมาจากฝุ่นละออง อันเป็นเหตุให้เกิดอันตรายต่อสุขภาพของผู้ทำงาน หรือก่อความเดือดร้อนรำคาญแก่ผู้อื่น โดยกำหนดมาตรการควบคุมและป้องกันให้ปริมาณฝุ่นที่เกิดขึ้นภายในโครงการไม่เกินค่ามาตรฐานตามที่ราชการกำหนด	ในการขนถ่ายสินค้าโครงการได้ป้องกันมิให้เกิดมลภาวะทางอากาศอันเนื่องมาจากฝุ่นละออง อันเป็นเหตุให้เกิดอันตรายต่อสุขภาพของผู้ทำงาน หรือก่อความเดือดร้อนรำคาญแก่ผู้อื่น โดยกำหนดมาตรการควบคุมและป้องกันให้ปริมาณฝุ่นที่เกิดขึ้นภายในโครงการไม่เกินค่ามาตรฐานตามที่ราชการกำหนด ซึ่งจากผลการตรวจวัดคุณภาพอากาศมีค่าอยู่ในเกณฑ์มาตรฐานที่กำหนด	-	ภาคผนวก 2-1
(16) ในกรณีที่จะนำโถงลงสินค้ากลับมาใช้งานต้องจัดทำรายงานการเปลี่ยนแปลงรายละเอียดโครงการ พร้อมประเมินผลกระทบสิ่งแวดล้อมที่เปลี่ยนแปลงไปนำเสนอต่อหน่วยงานผู้อนุญาตซึ่งมีขั้นตอนตามรายละเอียดในมาตรการทั่วไปข้อ (4)	ในการดำเนินการนำเสนอรายงานฉบับนี้ ยังไม่มีแผนที่จะนำโถงลงสินค้ากลับมาใช้งานต่ออย่างใด	-	-

ตารางที่ 2-2 (ต่อ) ผลการปฏิบัติตามมาตรการป้องกันและแก้ไขผลกระทบสิ่งแวดล้อม (ระยะดำเนินการ)			
มาตรการป้องกันและแก้ไขผลกระทบสิ่งแวดล้อม	ผลการปฏิบัติตามมาตรการฯ	ปัญหา อุปสรรค ที่ไม่สามารถปฏิบัติตามมาตรการ และแนวทางแก้ไข	อ้างอิง
ข. มาตรการป้องกันและแก้ไขผลกระทบสิ่งแวดล้อมสำหรับสินค้าถ่านหิน			
(ก) บริเวณหน้าท่าเทียบเรือ			
(1) ใช้ผ้าใบซึ่งระหว่างเรือกับท่าตลอดความยาวของลำเรือเพื่อป้องกันการหกหล่นของเศษวัสดุหรือสินค้าน้ำปาล์ม	โครงการได้ใช้ผ้าใบซึ่งระหว่างเรือกับท่าตลอดความยาวของลำเรือเพื่อป้องกันการหกหล่นของเศษวัสดุหรือสินค้าน้ำปาล์ม	-	รูปที่ 2-1 (ก)
(2) ติดตั้งระบบฉีดพ่นน้ำเพื่อให้ความชื้นแก่ถ่านหินในระหว่างการถักถ่านหินเพื่อขนถ่าย สามารถลดการแพร่กระจายของฝุ่นละอองจากถ่านหินไม่ให้ฟุ้งกระจายออกไปได้	โครงการได้ติดตั้งระบบฉีดพ่นน้ำเพื่อให้ความชื้นแก่ถ่านหินในระหว่างการถักถ่านหินเพื่อขนถ่าย สามารถลดการแพร่กระจายของฝุ่นละอองจากถ่านหินไม่ให้ฟุ้งกระจายออกไปได้	-	รูปที่ 2-1 (ก)
(3) จัดให้มีระบบรวมน้ำบริเวณพื้นที่ขนถ่ายถ่านหิน โดยจะรวบรวมน้ำเข้าสู่บ่อตกตะกอน เพื่อตกตะกอนเศษฝุ่นถ่านหินออกจากน้ำ จากนั้นนำน้ำผ่านการตกตะกอนได้น้ำกลับมาใช้ใหม่ เช่น ใช้ฉีดพ่นในพื้นที่ รถนำดินไม้ และล้างล้อรถบรรทุก เป็นต้น	โครงการได้จัดให้มีระบบรวมน้ำบริเวณพื้นที่ขนถ่ายถ่านหิน โดยจะรวบรวมน้ำเข้าสู่บ่อตกตะกอน เพื่อตกตะกอนเศษฝุ่นถ่านหินออกจากน้ำ จากนั้นนำน้ำผ่านการตกตะกอนได้น้ำกลับมาใช้ใหม่ เช่น ใช้ฉีดพ่นในพื้นที่ รถนำดินไม้ และล้างล้อรถบรรทุก เป็นต้น	-	รูปที่ 2-1 (ก)
ข) บริเวณสายพานลำเลียง			
(1) จัดให้มีการใช้สายพานลำเลียงถ่านหินระบบปิดตั้งแต่อาคารกองสินค้าจนกระทั่งคัดแยกถ่านหินแล้วเสร็จ และมีการติดตั้งหัวฉีดน้ำเป็นระยะๆ เพื่อฉีดพรมน้ำให้ความชื้นแก่ถ่านหินและลดปริมาณฝุ่นละอองที่ฟุ้งกระจายขณะลำเลียง	โครงการได้จัดให้มีการใช้สายพานลำเลียงถ่านหินระบบปิดตั้งแต่อาคารกองสินค้าจนกระทั่งคัดแยกถ่านหินแล้วเสร็จ และได้มีการติดตั้งหัวฉีดน้ำอยู่เป็นระยะๆ เพื่อฉีดพรมน้ำให้ความชื้นแก่ถ่านหินและลดปริมาณฝุ่นละอองที่ฟุ้งกระจายขณะลำเลียง	-	รูปที่ 2-1 (ก)
ค) บริเวณพื้นที่กองถ่านหิน			
(1) ควบคุมความสูงของกองถ่านหิน ให้อยู่ในระดับที่เหมาะสม (ไม่เกิน 5 เมตร)	โครงการได้ควบคุมความสูงของกองถ่านหิน ให้อยู่ในระดับที่เหมาะสม (ไม่เกิน 5 เมตร)	-	รูปที่ 2-1 (ฐ)
(2) จัดให้มีรางระบายน้ำจากพื้นที่กองถ่านหิน โดยจะรวบรวมน้ำจากพื้นที่กองถ่านหินเข้าสู่บ่อตกตะกอน เพื่อตกตะกอนเศษฝุ่นถ่านหินออกจากน้ำทั้ง จากนั้นนำน้ำผ่านการตกตะกอนจะระบายไปยังบ่อน้ำก่อนนำกลับมาใช้ใหม่ เช่น ใช้ฉีดพ่นในพื้นที่กองถ่านหิน รถนำดินไม้ และล้างล้อรถบรรทุก และได้มีการขุดลอกถ่านหินที่ตกตะกอนขึ้นมาและส่งเข้าพื้นที่กองถ่านหิน	โครงการได้จัดให้มีรางระบายน้ำจากพื้นที่กองถ่านหิน โดยจะรวบรวมน้ำจากพื้นที่กองถ่านหินเข้าสู่บ่อตกตะกอน เพื่อตกตะกอนเศษฝุ่นถ่านหินออกจากน้ำทั้ง จากนั้นนำน้ำผ่านการตกตะกอนจะระบายไปยังบ่อน้ำก่อนนำกลับมาใช้ใหม่ เช่น ใช้ฉีดพ่นในพื้นที่กองถ่านหิน รถนำดินไม้ และล้างล้อรถบรรทุก และได้มีการขุดลอกถ่านหินที่ตกตะกอนขึ้นมาและส่งเข้าพื้นที่กองถ่านหิน	-	รูปที่ 2-1 (ฐ)
(3) ติดตั้งผ้าใบคลุมถ่านหินบริเวณลานกองถ่านหินตลอดเวลาเพื่อป้องกันการฟุ้งกระจายของฝุ่นจากถ่านหิน	โครงการได้ติดตั้งผ้าใบคลุมถ่านหินบริเวณลานกองถ่านหินตลอดเวลาเพื่อป้องกันการฟุ้งกระจายของฝุ่นจากถ่านหิน	-	รูปที่ 2-1 (ฐ)

ตารางที่ 2-2 (ต่อ) ผลการปฏิบัติตามมาตรการป้องกันและแก้ไขผลกระทบสิ่งแวดล้อม (ระยะดำเนินการ)				
มาตรการป้องกันและแก้ไขผลกระทบสิ่งแวดล้อม	ผลการปฏิบัติตามมาตรการฯ	ปัญหา อุปสรรค ที่ไม่สามารถปฏิบัติตามมาตรการ และแนวทางการแก้ไข	อ้างอิง	
ค. มาตรการลดผลกระทบด้านกลิ่นจากการตัดไฟฟ้าของกองถ่านหิน				
(ก) บริเวณพื้นที่กองถ่านหิน				
(1) บดอัดกองถ่านหินให้มีความหนาแน่นเหมาะสม (ประมาณ 1.2 ตันต่อลูกบาศก์เมตร) เพื่อป้องกันการเกิดฝุ่น	โครงการได้บดอัดกองถ่านหินให้มีความหนาแน่นเหมาะสม (ประมาณ 1.2 ตันต่อลูกบาศก์เมตร) เพื่อป้องกันการเกิดฝุ่น	-	รูปที่ 2-1 (๗)	
(2) ติดตามตรวจสอบวัดอุณหภูมิของกองถ่านหินเป็นประจำ เพื่อเป็นการระวังการเกิดเพลิงไหม้ จัดให้มีเจ้าหน้าที่ติดตามตรวจสอบวัดอุณหภูมิของกองถ่านหินเป็นประจำ และในกรณีที่เกิดเพลิงไหม้ (อุณหภูมิมากกว่า 65 องศาเซลเซียส) ก็เข้าดำเนินการควบคุมโดยการบดอัดกองถ่านหินและฉีดน้ำดับไฟ ซึ่งเป็นการควบคุมโดยการบดอัดก่อนที่ถ่านหินจะเกิดการลุกไหม้	โครงการได้ติดตามตรวจสอบวัดอุณหภูมิของกองถ่านหินเป็นประจำ เพื่อเป็นการระวังการเกิดเพลิงไหม้ จัดให้มีเจ้าหน้าที่ติดตามตรวจสอบวัดอุณหภูมิของกองถ่านหินเป็นประจำ และในกรณีที่เกิดเพลิงไหม้ (อุณหภูมิมากกว่า 65 องศาเซลเซียส) ได้เข้าดำเนินการควบคุมโดยการบดอัดก่อนที่ถ่านหินจะเกิดการลุกไหม้	-	รูปที่ 2-1 (๗) ภาคผนวก 2-5	
(3) ติดตั้งระบบฉีดพ่นน้ำเพื่อให้ความชื้นแก่ถ่านหินในระหว่างการถักถ่านหินเพื่อขนถ่าย สามารถลดการแพร่กระจายของฝุ่นละอองจากถ่านหินไม่ให้ฟุ้งกระจายออกไปได้ และการฉีดน้ำเป็นการลดการติดไฟที่เป็นสาเหตุของกลิ่น	โครงการได้ติดตั้งระบบฉีดพ่นน้ำเพื่อให้ความชื้นแก่ถ่านหินในระหว่างการถักถ่านหินเพื่อขนถ่าย สามารถลดการแพร่กระจายของฝุ่นละอองจากถ่านหินไม่ให้ฟุ้งกระจายออกไปได้ และการฉีดน้ำเป็นการลดการติดไฟที่เป็นสาเหตุของกลิ่น	-	รูปที่ 2-1 (ฎ)	
2) แผนปฏิบัติการด้านเสียง				
(1) กำหนดระยะเวลาการทำงานของคนงานที่อยู่ในบริเวณที่มีเสียงดังให้เป็นไปตามประกาศกรมสวัสดิการและคุ้มครองแรงงาน เรื่อง มาตรฐานระดับเสียงที่ยอมให้ลูกจ้างได้รับเฉลี่ยตลอดระยะเวลาการทำงานในแต่ละวัน เช่น พนักงานที่ต้องปฏิบัติงานในบริเวณที่มีเสียงดังเกิน 85 เดซิเบล (เอ) จะต้องปฏิบัติงานในพื้นที่ดังกล่าวไม่เกิน 8 ชั่วโมงต่อวัน	โครงการได้กำกับให้พนักงานปฏิบัติงานตามกฎระเบียบของบริษัทฯ อย่างเคร่งครัด โดยกำหนดระยะเวลาการทำงานของคนงานที่อยู่ในบริเวณที่มีเสียงดังให้เป็นไปตามประกาศกรมสวัสดิการและคุ้มครองแรงงาน เรื่อง มาตรฐานระดับเสียงที่ยอมให้ลูกจ้างได้รับเฉลี่ยตลอดระยะเวลาการทำงานในแต่ละวัน เช่น พนักงานที่ต้องปฏิบัติงานในบริเวณที่มีเสียงดังเกิน 85 เดซิเบล (เอ) จะต้องปฏิบัติงานในพื้นที่ดังกล่าวไม่เกิน 8 ชั่วโมงต่อวัน ทั้งนี้ โครงการมีการตรวจวัดเสียงในสถานที่ทำงาน (TWA 8 ชม.) พบว่า มีค่าอยู่ในเกณฑ์มาตรฐานที่กำหนด	-	รูปที่ 2-2 (๗) ภาคผนวก 1-5 ภาคผนวก 13-1 ภาคผนวก 13-3	
(2) จัดใช้โทรโข่งหรือเครื่องขยายเสียงอื่นๆ ในการติดต่อกันระหว่างเรือลำเลียงสินค้าในยามวิกาล	โครงการได้กำกับให้ผู้ประกอบการเรือปฏิบัติตามกฎระเบียบสำหรับการปฏิบัติตามมาตรการฯ ของบริษัทฯ อย่างเคร่งครัด โดยกำหนดให้ผู้ประกอบการเรืองดใช้โทรโข่งหรือเครื่องขยายเสียงอื่นๆ ในการติดต่อกันระหว่างเรือลำเลียงสินค้าในยามวิกาล	-	รูปที่ 2-1 (ฅ) ภาคผนวก 1-5	
(3) ผู้ประกอบการเรือห้ามใช้อุปกรณ์สื่อสารที่ส่งเสียงดังระหว่างเรือลำเลียงสินค้าในการติดต่อกัน โดยใช้วิทยุหรืออุปกรณ์อื่นๆ ที่ไม่ก่อให้เกิดเสียงรบกวนต่อชุมชน	โครงการได้กำกับให้ผู้ประกอบการเรือปฏิบัติตามกฎระเบียบสำหรับการปฏิบัติตามมาตรการฯ ของบริษัทฯ อย่างเคร่งครัด โดยกำหนดให้ผู้ประกอบการเรือห้ามใช้อุปกรณ์สื่อสารที่ส่งเสียงดังระหว่างเรือลำเลียงสินค้าในการติดต่อกันโดยใช้วิทยุหรืออุปกรณ์อื่นๆ ที่ไม่ก่อให้เกิดเสียงรบกวนต่อชุมชน	-	รูปที่ 2-1 (ฅ) ภาคผนวก 1-5	

ตารางที่ 2-2 (ต่อ) ผลการปฏิบัติตามมาตรการป้องกันและแก้ไขผลกระทบสิ่งแวดล้อม (ระยะดำเนินการ)

มาตรการป้องกันและแก้ไขผลกระทบสิ่งแวดล้อม	ผลการปฏิบัติตามมาตรการฯ	ปัญหา อุปสรรค ที่ไม่สามารถปฏิบัติตามมาตรการ และแนวทางแก้ไข	อ้างอิง
(4) กำหนดในสัญญาว่าจ้างให้รถยนต์ลากจูงต้องติดตั้งตัวเก็บเสียง (Silencer) เพื่อลดผลกระทบเรื่องเสียงจากการเร่งเครื่องของรถยนต์ โดยการติดตั้งตัวเก็บเสียง (Silencer) จะต้องไม่ขัดต่อกฎหมายว่าด้วยการจราจรทางบก และมีการตรวจสอบสภาพเครื่องยนต์ก่อนนำมาใช้งาน	โครงการได้กำหนดเงื่อนไขไว้ในกฎระเบียบสำหรับการปฏิบัติตามมาตรการฯ ของบริษัทฯ อย่างเคร่งครัด โดยกำหนดให้ผู้ประกอบการเร่งเครื่องติดตั้งตัวเก็บเสียง (Silencer) เพื่อลดผลกระทบเรื่องเสียงจากการเร่งเครื่องของรถยนต์ โดยการติดตั้งตัวเก็บเสียง (Silencer) จะต้องไม่ขัดต่อกฎหมายว่าด้วยการจราจรทางบก และมีการตรวจสอบสภาพเครื่องยนต์ให้สภาพดีเสมอก่อนนำมาใช้งาน	-	รูปที่ 2-1 (ณ) ภาคผนวก 1-5
(5) ระยะเวลาการทำงานต้องปฏิบัติตามเงื่อนไขแบบท้ายใบอนุญาตจากกรมเจ้าท่าหรือข้อกำหนดขององค์กรปกครองส่วนท้องถิ่นอย่างเคร่งครัด โดยกิจกรรมการขนถ่ายสินค้าก่อให้เกิดเสียงดัง ให้ดำเนินการในช่วงเวลา 08.00-18.00 น. ในกรณีที่มีเหตุจำเป็นทำให้ไม่สามารถปฏิบัติตามได้ตามเวลาที่กำหนดโครงการได้ประชาสัมพันธ์ให้ประชาชนในพื้นที่ใกล้เคียงได้รับทราบล่วงหน้าไม่น้อยกว่า 24 ชั่วโมง	โครงการได้ปฏิบัติตามข้อกำหนดขององค์กรปกครองส่วนท้องถิ่นอย่างเคร่งครัด โดยกิจกรรมการขนถ่ายสินค้าก่อให้เกิดเสียงดัง ได้ดำเนินการในช่วงเวลา 06.00-20.00 น. ในกรณีที่มีเหตุจำเป็นทำให้ไม่สามารถปฏิบัติตามได้ตามเวลาที่กำหนดโครงการได้ประชาสัมพันธ์ให้ประชาชนในพื้นที่ใกล้เคียงได้รับทราบล่วงหน้าไม่น้อยกว่า 24 ชั่วโมง	-	รูปที่ 2-2 (ก) ภาคผนวก 3-2
(6) โครงการต้องจัดจัดหาอุปกรณ์ป้องกันอันตรายส่วนบุคคลที่เหมาะสมกับงานให้พนักงาน และควบคุมดูแลพนักงานที่ต้องปฏิบัติงานที่มีเสียงดังให้สวมใส่อุปกรณ์ป้องกันอันตรายส่วนบุคคลที่เหมาะสมกับลักษณะงาน	โครงการได้จัดเตรียมอุปกรณ์ป้องกันอันตรายส่วนบุคคลที่เหมาะสมกับงานให้พนักงาน และควบคุมดูแลพนักงานที่ต้องปฏิบัติงานที่มีเสียงดังให้สวมใส่อุปกรณ์ป้องกันอันตรายส่วนบุคคลที่เหมาะสมกับลักษณะงาน	-	รูปที่ 2-2 (ข) (ค) ภาคผนวก 1-5 ภาคผนวก 13-3
(7) ยานพาหนะทุกคันต้องดับเครื่องยนต์ทุกครั้งที่ใช้มาจอดในลานจอดของโครงการ	โครงการได้กำกับให้คนขับรถปฏิบัติตามกฎระเบียบสำหรับการปฏิบัติตามมาตรการฯ ของบริษัทฯ อย่างเคร่งครัด โดยกำกับให้ยานพาหนะทุกคันต้องดับเครื่องยนต์ทุกครั้งที่ใช้มาจอดในลานจอดของโครงการ	-	รูปที่ 2-1 (ณ) ภาคผนวก 1-5
(8) ผู้ประกอบการต้องตรวจสอบและดูแลบำรุงรักษาเครื่องยนต์ของเรือลากจูงให้อยู่ในสภาพดีอยู่เสมอ	โครงการได้กำกับให้ผู้ประกอบการเรือปฏิบัติตามกฎระเบียบสำหรับการปฏิบัติตามมาตรการฯ ของบริษัทฯ อย่างเคร่งครัด โดยกำหนดให้ผู้ประกอบการเรือตรวจสอบและดูแลบำรุงรักษาเครื่องยนต์ของเรือลากจูงให้อยู่ในสภาพดีอยู่เสมอ	-	รูปที่ 2-1 (ณ) ภาคผนวก 1-5
(9) ห้ามรถบรรทุกกลิ้งน้ำหนักบรรทุกประเภทปี๊บแตรลมภายในบริเวณท่าเทียบเรือ	โครงการได้กำกับให้คนขับรถปฏิบัติตามกฎระเบียบสำหรับการปฏิบัติตามมาตรการฯ ของบริษัทฯ อย่างเคร่งครัด โดยห้ามรถบรรทุกกลิ้งน้ำหนักบรรทุกประเภทปี๊บแตรลมภายในบริเวณท่าเทียบเรือ	-	รูปที่ 2-1 (ณ) ภาคผนวก 1-5

ตารางที่ 2-2 (ต่อ) ผลการปฏิบัติตามมาตรการป้องกันและแก้ไขผลกระทบสิ่งแวดล้อม (ระยะดำเนินการ)			
มาตรการป้องกันและแก้ไขผลกระทบสิ่งแวดล้อม	ผลการปฏิบัติตามมาตรการฯ	ปัญหา อุปสรรค ที่ไม่สามารถปฏิบัติตามมาตรการ และแนวทางแก้ไข	อ้างอิง
3) แผนปฏิบัติการด้านความมั่นคง			
(1) จำกัดความเร็วของยานพาหนะบริเวณโครงการให้มีความเร็วไม่เกิน 30 กิโลเมตรต่อชั่วโมง และบริเวณเส้นทางสาธารณะให้ใช้ความเร็ว และนำหนักบรรทุกตามกฎหมายกำหนด ทั้งนี้ โครงการได้ติดป้ายกำหนดความเร็วของรถบรรทุก และป้ายจราจรในพื้นที่โครงการไม่เกิน 30 กิโลเมตรต่อชั่วโมง	โครงการได้กำกับให้คนขับรถปฏิบัติตามกฎระเบียบสำหรับการปฏิบัติตามมาตรการฯ ของบริษัทฯ อย่างเคร่งครัด โดยจำกัดความเร็วของยานพาหนะบริเวณโครงการให้มีความเร็วไม่เกิน 30 กิโลเมตรต่อชั่วโมง และบริเวณเส้นทางสาธารณะให้ใช้ความเร็วและนำหนักบรรทุกตามกฎหมายกำหนด ทั้งนี้ โครงการได้ติดป้ายกำหนดความเร็วของรถบรรทุก และป้ายจราจรในพื้นที่โครงการไม่เกิน 30 กิโลเมตรต่อชั่วโมง		รูปที่ 2-1 (ณ) รูปที่ 2-3 ภาคผนวก 1-5 ภาคผนวก 4-1
4) แผนปฏิบัติการด้านคุณภาพน้ำผิวดิน			
ก. การป้องกันและแก้ไขผลกระทบสิ่งแวดล้อมทั่วไป			
(1) มีการควบคุมคุณภาพน้ำในบ่อพักน้ำให้มีคุณภาพอยู่ในเกณฑ์มาตรฐานก่อนนำกลับมาใช้ใหม่ พร้อมทั้งตรวจสอบดูแลระบบบำบัดน้ำเสียให้มีประสิทธิภาพอยู่เสมอ	โครงการได้มีการควบคุมคุณภาพน้ำในบ่อพักน้ำให้มีคุณภาพอยู่ในเกณฑ์มาตรฐานก่อนนำกลับมาใช้ใหม่ โดยมีการตรวจวัดคุณภาพน้ำในบ่อพักน้ำ พบว่า มีค่าอยู่ในเกณฑ์มาตรฐานที่กำหนด พร้อมทั้งได้ตรวจสอบดูแลระบบบำบัดน้ำเสียให้มีประสิทธิภาพอยู่เสมอ	-	ภาคผนวก 2-4 ภาคผนวก 5-1
(2) ดูแลและตรวจสอบระบบระบายน้ำอย่างสม่ำเสมอ ถ้าพบมีการชำรุดต้องรีบทำการซ่อมแซม	โครงการได้ดูแลและตรวจสอบระบบระบายน้ำอย่างสม่ำเสมอ กรณีที่มีการชำรุดได้รับทำการซ่อมแซม	-	ภาคผนวก 2-4
(3) จัดหาภาชนะเก็บรวบรวมผลผลิตให้เหมาะสมและเพียงพอ และควบคุมไม่ให้เกิดการทิ้งขยะมูลฝอยลงสู่แม่น้ำป่าสัก	โครงการได้จัดเตรียมภาชนะเก็บรวบรวมผลผลิตอย่างเหมาะสมและเพียงพอ และโครงการได้กำกับให้คนงานปฏิบัติตามกฎระเบียบสำหรับการปฏิบัติตามมาตรการฯ ของบริษัทฯ อย่างเคร่งครัด โดยมีให้มีการทิ้งขยะมูลฝอยลงสู่แม่น้ำป่าสัก	-	รูปที่ 2-1 (ณ) รูปที่ 2-4 (ก) ภาคผนวก 1-5
(4) ตรวจสอบการทำงานของเครื่องจักรอย่างสม่ำเสมอ และระมัดระวังไม่ให้มีการรั่วไหลของน้ำมันลงสู่แม่น้ำป่าสักได้ โดยเฉพาะกิจกรรมการดำเนินการบริเวณหน้าท่าเทียบเรือ	โครงการได้ตรวจสอบการทำงานของเครื่องจักรอย่างสม่ำเสมอ และระมัดระวังไม่ให้มีการรั่วไหลของน้ำมันลงสู่แม่น้ำป่าสักได้ โดยเฉพาะกิจกรรมการดำเนินการบริเวณหน้าท่าเทียบเรือ	-	ภาคผนวก 2-3
(5) ต้องมีการซึ่งนำใบหรือวัสดุรองรับชนิดอื่นๆ ที่มีความเหนียวพอระหว่างเรือลำเลียงสินค้าและท่าเทียบเรือ เพื่อป้องกันสินค้าร่วงหล่นลงแม่น้ำป่าสัก	โครงการได้มีการซึ่งนำใบหรือวัสดุรองรับชนิดอื่นๆ ที่มีความเหนียวพอระหว่างเรือลำเลียงสินค้าและท่าเทียบเรือ เพื่อป้องกันสินค้าร่วงหล่นลงแม่น้ำป่าสัก	-	รูปที่ 2-1 (ฎ)
(6) ในกรณีที่มีเหตุเรือขนส่งสินค้าล่ม ผู้ประกอบการเรือขนส่งสินค้าต้องปฏิบัติตามแผนการจัดการเกิดอุบัติเหตุเรือขนส่งสินค้าล่มทันที	ในรอบการนำเสนอรายงานฉบับนี้ ยังไม่มีเหตุเรือขนส่งสินค้าล่มแต่อย่างใด อย่างไรก็ตาม โครงการได้จัดทำแผนกรณีที่มีเหตุเรือขนส่งสินค้าล่มเตรียมไว้กรณีเกิดเหตุฉุกเฉิน	-	ภาคผนวก 13-8
(7) กิจกรรมการขนถ่ายสินค้าบริเวณท่าเทียบเรือต้องมีความปลอดภัย และมีคนขับเรือ และหากมีสินค้าร่วงหล่นจะต้องมีการกำจัดที่มี	โครงการได้จัดทำเจ้าหน้าที่คอยควบคุมการดำเนินการขนถ่ายสินค้าบริเวณท่าเทียบเรือโดยขนถ่ายด้วยความปลอดภัย ในกรณีมีสินค้า	-	รูปที่ 2-4 (ข)

ตารางที่ 2-2 (ต่อ) ผลการปฏิบัติตามมาตรการป้องกันและแก้ไขผลกระทบสิ่งแวดล้อม (ระยะดำเนินการ)

มาตรการป้องกันและแก้ไขผลกระทบสิ่งแวดล้อม	ผลการปฏิบัติตามมาตรการฯ	ปัญหา อุปสรรค ที่ไม่สามารถปฏิบัติตามมาตรการ และแนวทางแก้ไข	อ้างอิง
ประสิทธิภาพและรวดเร็วเพื่อป้องกันการรั่วไหลหรือถูกชะลงสู่แหล่งน้ำ	เร่งดำเนินการกำจัดที่มีประสิทธิภาพและรวดเร็วเพื่อป้องกันการรั่วไหลหรือถูกชะลงสู่แหล่งน้ำ		
(8) ผู้ประกอบการเรือห้ามล้ำฝั่งโขงโดยเรือลำเลียงสินค้า และต้องเรือในแม่น้ำปาก	ผู้ประกอบการได้กำกับให้ผู้ประกอบการเรือปฏิบัติตามกฎระเบียบสำหรับการปฏิบัติตามมาตรการฯ ของบริษัทฯ อย่างเคร่งครัด โดยกำหนดให้ผู้ประกอบการเรือห้ามล้ำฝั่งโขงโดยเรือลำเลียงสินค้า และต้องเรือในแม่น้ำปาก	-	รูปที่ 2-1 (ณ) ภาคผนวก 1-5
(9) เรือที่มาเทียบท่าต้องไม่ปล่อยน้ำเสียลงสู่แม่น้ำปากในขณะที่มีการจอดเทียบท่า	โครงการได้กำกับให้ผู้ประกอบการเรือปฏิบัติตามกฎระเบียบสำหรับการปฏิบัติตามมาตรการฯ ของบริษัทฯ อย่างเคร่งครัด โดยกำหนดให้ผู้ประกอบการเรือไม่ปล่อยน้ำเสียลงสู่แม่น้ำปากในขณะที่มีการจอดเทียบท่า	-	รูปที่ 2-1 (ณ) ภาคผนวก 1-5
(10) ห้ามมิให้มีการทิ้งขยะหรือสิ่งปฏิกูลที่จะเกิดจากกิจกรรมบริเวณท่าเทียบเรือ รวมทั้งขยะจากเรือลงสู่แม่น้ำปากโดยขยะจากเรือและบริเวณท่าเทียบเรือจะถูกรวบรวมในถุงดำและปิดปากถุงให้แน่น และรวบรวมนำมาทิ้งยังขยะที่จัดเตรียมไว้บริเวณหลังท่าเป็นประจำวัน ไม่ให้เหลือตกค้างอยู่ทุกวัน ไม่ให้เหลือตกค้างอยู่บริเวณท่าเทียบเรือ จากนั้นนำส่งองค์กรปกครองส่วนท้องถิ่นมาจัดเก็บและนำไปกำจัดต่อไป	โครงการได้กำกับให้คนงานปฏิบัติตามกฎระเบียบสำหรับการปฏิบัติตามมาตรการฯ ของบริษัทฯ อย่างเคร่งครัด โดยมีให้มีการทิ้งขยะหรือสิ่งปฏิกูลที่จะเกิดจากกิจกรรมบริเวณท่าเทียบเรือ และโครงการได้กำกับให้ผู้ประกอบการเรือปฏิบัติตามกฎระเบียบสำหรับการปฏิบัติตามมาตรการฯ ของบริษัทฯ อย่างเคร่งครัด โดยกำหนดให้ผู้ประกอบการเรือไม่ทิ้งขยะจากเรือลงสู่แม่น้ำปากโดยขยะจากเรือและบริเวณท่าเทียบเรือได้ถูกรวบรวมในถุงดำและปิดปากถุงให้แน่น และรวบรวมนำมาทิ้งยังขยะที่จัดเตรียมไว้บริเวณหลังท่าเป็นประจำวัน ไม่ให้เหลือตกค้างอยู่บริเวณท่าเทียบเรือ จากนั้นองค์กรปกครองส่วนท้องถิ่นเข้ามาจัดเก็บและนำไปกำจัดต่อไป	-	รูปที่ 2-1 (ณ) รูปที่ 2-4 (ก) ภาคผนวก 1-5 ภาคผนวก 10-2
(11) ในกรณีมีการทรวน้ำไหลของน้ำฝนจากหัวจ่ายในระหว่างการเดินทางนั้นจากให้ทำความสะอาดบริเวณที่ทรวน้ำไหลทันที	ในการดำเนินการทรวน้ำไหลของน้ำฝนจากหัวจ่ายในระหว่างการเดินทางนั้นจากให้ทำความสะอาดบริเวณที่ทรวน้ำไหลทันที	-	-
(12) ผู้ประกอบการเรือห้ามทิ้ง หรือทำด้วยประการใด ๆ ให้เศษสินค้าน้ำเสีย น้ำเสีย หิน กรวด หวาย ดิน โคลน อับเฉา สิ่ง ปฏิกูล น้ำปน น้ำมัน สารเคมีต่าง ๆ น้ำมันและเคมีภัณฑ์ สิ่งของหรือสิ่งใด ๆ อันอาจจะเป็นเหตุให้เกิดเป็นพิษต่อสิ่งมีชีวิตหรือต่อสิ่งแวดล้อม หรือเป็นอันตรายต่อการเดินเรือ หรือเกิดการตื่นเงิน หรือตกตะกอน หรือสกปรก ลงสู่แหล่งน้ำ	ผู้ประกอบการได้กำกับให้ผู้ประกอบการเรือปฏิบัติตามกฎระเบียบสำหรับการปฏิบัติตามมาตรการฯ ของบริษัทฯ อย่างเคร่งครัด โดยกำหนดให้ผู้ประกอบการเรือห้ามทิ้ง หรือทำด้วยประการใด ๆ ให้ เศษสินค้า วัสดุ ขยะ น้ำเสีย หิน กรวด หวาย ดิน โคลน อับเฉา สิ่ง ปฏิกูล น้ำปน น้ำมัน สารเคมีต่าง ๆ น้ำมันและเคมีภัณฑ์ สิ่งของหรือสิ่งใด ๆ อันอาจจะเป็นเหตุให้เกิดเป็นพิษต่อสิ่งมีชีวิตหรือต่อสิ่งแวดล้อม หรือเป็นอันตรายต่อการเดินเรือ หรือเกิดการตื่นเงิน หรือตกตะกอน หรือสกปรก ลงสู่แหล่งน้ำ	-	รูปที่ 2-1 (ณ) ภาคผนวก 1-5

ตารางที่ 2-2 (ต่อ) ผลการปฏิบัติตามมาตรการป้องกันและแก้ไขผลกระทบสิ่งแวดล้อม (ระยะดำเนินการ)			
มาตรการป้องกันและแก้ไขผลกระทบสิ่งแวดล้อม	ผลการปฏิบัติตามมาตรการฯ	ปัญหา อุปสรรค ที่ไม่สามารถปฏิบัติตามมาตรการ และแนวทางการแก้ไข	อ้างอิง
ข. มาตรการป้องกันและแก้ไขผลกระทบสิ่งแวดล้อมเกี่ยวกับการเกิดอุบัติเหตุทางน้ำ			
(1) การเดินเรือให้ปฏิบัติตามพระราชบัญญัติการเดินเรือในน่านน้ำไทย พ.ศ. 2456 (แก้ไขเพิ่มเติมโดยพระราชบัญญัติการเดินเรือในน่านน้ำไทย (ฉบับที่ 14) พ.ศ. 2535) และปฏิบัติตามคู่มือการเดินเรือของผู้ประกอบการเรืออย่างเคร่งครัดเพื่อเป็นการป้องกันการเกิดอุบัติเหตุทางเรือและการฟุ้งกระจายของตะกอนท้องน้ำที่ก่อให้เกิดผลกระทบต่อบริบทและสิ่งมีชีวิตในน้ำ	โครงการได้กำกับให้ผู้ประกอบการเรือปฏิบัติตามกฎระเบียบสำหรับการปฏิบัติตามมาตรการฯ ของบริษัทฯ อย่างเคร่งครัด โดยกำหนดให้ผู้ประกอบการเรือปฏิบัติตามพระราชบัญญัติการเดินเรือในน่านน้ำไทย พ.ศ. 2456 (แก้ไขเพิ่มเติมโดยพระราชบัญญัติการเดินเรือในน่านน้ำไทย (ฉบับที่ 14) พ.ศ. 2535) และปฏิบัติตามคู่มือการเดินเรือของผู้ประกอบการเรืออย่างเคร่งครัดเพื่อเป็นการป้องกันการเกิดอุบัติเหตุทางเรือและการฟุ้งกระจายของตะกอนท้องน้ำที่ก่อให้เกิดผลกระทบต่อบริบทและสิ่งมีชีวิตในน้ำ	-	รูปที่ 2-1 (ฉ) ภาคผนวก 1-5 ภาคผนวก 6-2
(2) กรณีเกิดเหตุฉุกเฉินเรือล่มหน้าท่าเทียบเรือของโครงการ บริษัท เปรมาไทย เอ็นเนอร์ยี่ จำกัด จะต้องปฏิบัติตามแผนการจัดการเมื่อเกิดเหตุเรือล่มบริเวณหน้าท่าเทียบเรือเปรมไทยเอ็นเนอร์ยี่ของ บริษัท เปรมาไทย เอ็นเนอร์ยี่ จำกัด และอำนวยความสะดวกให้กับทีมปฏิบัติการเหตุฉุกเฉิน	ในรอบการนำเสนอรายงานฉบับนี้ ยังไม่มีเหตุฉุกเฉินเรือล่มหน้าท่าเทียบเรือของโครงการแต่อย่างใด อย่างไรก็ตาม โครงการได้จัดทำแผนกรณีที่มีเหตุเรือชนสิ่งกีดขวางหรือเกิดเหตุอื่นที่เกี่ยวข้องกับเรือ	-	ภาคผนวก 13-8
5) แผนปฏิบัติการด้านอุทกพลศาสตร์			
(1) ให้สำรวจสภาพความมั่นคงแข็งแรงของโครงสร้างท่าเทียบเรือ เพื่อยื่นขอหนังสือรับรองการตรวจสอบสภาพประจำปี ตามที่กฎหมายกำหนดไว้อย่างเคร่งครัด	โครงการได้สำรวจสภาพความมั่นคงแข็งแรงของโครงสร้างท่าเทียบเรือ เพื่อยื่นขอหนังสือรับรองการตรวจสอบสภาพประจำปี ตามที่กฎหมายกำหนดไว้อย่างเคร่งครัด	-	ภาคผนวก 6-1
(2) หากเกิดการทับถมของตะกอนหน้าท่าเทียบเรือ และแนวร่องน้ำของโครงการ ควรพิจารณาดำเนินการขุดลอกตามความเหมาะสม	ในรอบการนำเสนอรายงานฉบับนี้ ยังไม่มีการขุดลอกตะกอนหน้าท่าเทียบเรือของโครงการแต่อย่างใด	-	-
(3) ในกรณีที่มีการขุดลอกหน้าท่า โครงการจะต้องดำเนินการดังนี้ 1. ก่อนดำเนินการขุดลอก (1) โครงการจะต้องการยื่นขออนุญาตขุดลอก ที่สำนักงานเจ้าท่าภูมิภาคสาขาอยุธยา ตามระเบียบกรมเจ้าท่าว่าด้วยหลักเกณฑ์และวิธีการอนุญาตให้ขุดลอกร่องน้ำทางเรือเดินบริเวณหน้าท่าเทียบเรือ พ.ศ. 2556 (2) ดำเนินการขุดลอกพื้นที่หน้าท่าตามแผนงานที่กำหนดไว้อย่างเคร่งครัด	ในรอบการนำเสนอรายงานฉบับนี้ ยังไม่มีการขุดลอกตะกอนหน้าท่าเทียบเรือของโครงการแต่อย่างใด	-	-

ตารางที่ 2-2 (ต่อ) ผลการปฏิบัติตามมาตรการป้องกันและแก้ไขผลกระทบสิ่งแวดล้อม (ระยะดำเนินการ)			
มาตรการป้องกันและแก้ไขผลกระทบสิ่งแวดล้อม	ผลการปฏิบัติตามมาตรการฯ	ปัญหา อุปสรรค ที่ไม่สามารถปฏิบัติตามมาตรการ และแนวทางแก้ไข	อ้างอิง
(3) ประสานงานกับหน่วยงานราชการในการประชาสัมพันธ์แจ้งแผนการขุดลอกให้กับชุมชนที่อยู่บริเวณท้ายน้ำให้ทราบล่วงหน้าก่อนดำเนินการขุดลอกอย่างน้อย 1 สัปดาห์			
2. ระหว่างการขุดลอกพื้นที่หน้าท่า			
(1) ห้ามทิ้งดินและอุปกรณ์ต่างๆ เกี่ยวกับการขุดลอกลงในแม่น้ำเป็นอันขาด			
(2) ให้อย่างงานผลการปฏิบัติงานพร้อมปริมาณวัสดุที่ได้จากการขุดลอกให้เจ้าท่าทราบทุก 15 วัน และให้วิศวกรผู้ควบคุมการขุดลอกร่วมตรวจสอบวัสดุที่ได้จากการขุดลอกบริเวณพื้นที่			
(3) ให้อำนาจการขุดลอกระหว่างเวลาที่กรมเจ้าท่ากำหนด			
(4) ให้ปฏิบัติตามเงื่อนไขเพิ่มเติมแบบท้ายใบอนุญาตที่แนบโดยเคร่งครัด			
(5) ในกรณีมีการขุดลอกหน้าท่า ให้มีการตรวจสอบโลหะหนักของตะกอนดินที่ได้จากการขุดลอก ก่อนนำไปใช้ประโยชน์ ถ้าค่าตรวจวัดสูงกว่ามาตรฐานจะส่งไปกำจัดโดยหน่วยงานที่ได้รับอนุญาตจากทางราชการ			
(4) ในกรณีฉุกเฉินแล้วที่ระดับน้ำในแม่น้ำลดลงผู้ประกอบการเรือขนส่งต้องใช้เรือลำเลียงสินค้าที่มีขนาดกินน้ำที่เหมาะสมให้สัมพันธ์กับระดับน้ำในแม่น้ำปากสัก เพื่อป้องกันไม่ให้เกิดอันตราย	โครงการได้กำกับให้ผู้ประกอบการเรือปฏิบัติตามกฎระเบียบสำหรับการปฏิบัติตามมาตรการฯ ของบริษัทฯ อย่างเคร่งครัด โดยกำหนดให้ผู้ประกอบการเรือใช้เรือลำเลียงสินค้าที่มีขนาดกินน้ำที่เหมาะสมให้สัมพันธ์กับระดับน้ำในแม่น้ำปากสัก เพื่อป้องกันไม่ให้เกิดอันตรายในกรณีฉุกเฉินแล้วที่ระดับน้ำในแม่น้ำลดลง	-	รูปที่ 2-1 (ณ) ภาคผนวก 1-5
(5) ในช่วงฤดูน้ำหลาก ผู้ประกอบการเรือขนส่งต้องใช้เรือลากจูงที่มีกำลังเครื่องจักรไม่น้อยกว่า 190 แรงม้า ขณะจูงต้องมีความเร็วชั่วโมงละ 2 ไมล์ หรือ 3.21 กิโลเมตรต่อชั่วโมง เป็นอย่างน้อยในเวลาทวนน้ำ และเรือลากจูงต้องมีความเร็วชั่วโมงละ 2 ไมล์ หรือ 3.21 กิโลเมตรต่อชั่วโมง เป็นอย่างน้อยในเวลาทวนน้ำ และเรือลากจูงต้องมีวิทยุสื่อสารที่สามารถติดต่อกับเจ้าพนักงานเรือประมงได้ เป็นไปตามประกาศกรมเจ้าท่า	โครงการได้กำกับให้ผู้ประกอบการเรือปฏิบัติตามกฎระเบียบสำหรับการปฏิบัติตามมาตรการฯ ของบริษัทฯ อย่างเคร่งครัด โดยกำหนดให้ผู้ประกอบการเรือใช้เรือลากจูงที่มีกำลังเครื่องจักรไม่น้อยกว่า 190 แรงม้า ขณะจูงต้องมีความเร็วชั่วโมงละ 2 ไมล์ หรือ 3.21 กิโลเมตรต่อชั่วโมง เป็นอย่างน้อยในเวลาทวนน้ำ และเรือลากจูงต้องมีวิทยุสื่อสารที่สามารถติดต่อกับเจ้าพนักงานเรือประมงหรือเจ้าหน้าที่ของกรมฯ ได้ เป็นไปตามประกาศกรมเจ้าท่าในช่วงฤดูน้ำหลาก	-	รูปที่ 2-1 (ณ) ภาคผนวก 1-5
(6) เรือขนส่งสินค้า ห้ามมิให้มีการจอดเรือซ้อนลำเพื่อป้องกันไม่ให้เรือที่สัญจรไปมาเบี่ยงเส้นทางเดินเรือเข้าใกล้กับตลิ่งที่อยู่ฝั่งตรงข้ามเพื่อเป็นการป้องกันไม่ให้เกิดอุบัติเหตุการหลุดร่วงจากผลกระทบของใบพัดเรือของเรือลากจูง	โครงการได้กำกับให้ผู้ประกอบการเรือปฏิบัติตามกฎระเบียบสำหรับการปฏิบัติตามมาตรการฯ ของบริษัทฯ อย่างเคร่งครัด โดยกำหนดให้ผู้ประกอบการเรือห้ามมิให้มีการจอดเรือซ้อนลำเพื่อป้องกันไม่ให้เกิดอุบัติเหตุการเบี่ยงเส้นทางเดินเรือเข้าใกล้กับตลิ่งที่อยู่ฝั่งตรงข้ามเพื่อเป็น	-	รูปที่ 2-1 (ณ) รูปที่ 2-5 (ก) ภาคผนวก 1-5

ตารางที่ 2-2 (ต่อ) ผลการปฏิบัติตามมาตรการป้องกันและแก้ไขผลกระทบสิ่งแวดล้อม (ระยะดำเนินการ)			
มาตรการป้องกันและแก้ไขผลกระทบสิ่งแวดล้อม	ผลการปฏิบัติตามมาตรการฯ	ปัญหา อุปสรรค ที่ไม่สามารถปฏิบัติตามมาตรการ และแนวทางการแก้ไข	อ้างอิง
	การป้องกันไม่ให้เกิดการทรุดตัวจากผลกระทบของใบพัดเรือของเรือลากจูง		
(7) ห้ามจอดเรือหน้าท่าในกรณีที่มีปริมาณน้ำท่ามีค่าสูงกว่า 541.6 ลูกบาศก์เมตรต่อวินาที (ความเร็วของกระแสน้ำบริเวณตลิ่งหน้าท่าเทียบเรือมีค่าเท่ากับ 0.20 เมตรต่อวินาที) หรือที่ระดับน้ำสูง 3.03 เมตรเหนือระดับน้ำทะเลปานกลาง (ม.รทก.) เพื่อป้องกันไม่ให้เกิดการเสาะน้ำความเร็วสูงซึ่งเงินเกิดปัญหาการกัดเซาะตลิ่ง	โครงการได้กำกับให้ผู้ประกอบการเรือปฏิบัติตามกฎระเบียบสำหรับการปฏิบัติตามมาตรการฯ ของบริษัทฯ อย่างเคร่งครัด โดยกำหนดให้ผู้ประกอบการเรือห้ามจอดเรือหน้าท่าในกรณีที่มีปริมาณน้ำท่ามีค่าสูงกว่า 541.6 ลูกบาศก์เมตรต่อวินาที (ความเร็วของกระแสน้ำบริเวณตลิ่งหน้าท่าเทียบเรือมีค่าเท่ากับ 0.20 เมตรต่อวินาที) หรือที่ระดับน้ำสูง 3.03 เมตรเหนือระดับน้ำทะเลปานกลาง (ม.รทก.) เพื่อป้องกันไม่ให้เกิดการเสาะน้ำความเร็วสูงซึ่งเงินเกิดปัญหาการกัดเซาะตลิ่ง	-	รูปที่ 2-1 (ณ) รูปที่ 2-5 (ข) ภาคผนวก 1-5
(8) ระยะห่างระหว่างเรือเมื่อจอดซ้อนกัน ต้องไม่น้อยกว่า 10 เมตร รวมถึงค่าความลึกของน้ำใต้ท้องเรือ (Under Keel Clearance) ต้องมีระยะไม่น้อยกว่า 0.6 เมตร หรือร้อยละ 10 ของความยาวของเรือ	โครงการได้กำกับให้ผู้ประกอบการเรือปฏิบัติตามกฎระเบียบสำหรับการปฏิบัติตามมาตรการฯ ของบริษัทฯ อย่างเคร่งครัด โดยกำหนดให้ผู้ประกอบการเรือห้ามมิให้มีการจอดเรือซ้อนลำ อย่างไรก็ตาม ในกรณีที่มีการจอดเรือซ้อนลำชั่วคราว ได้มีระยะห่างระหว่างเรือเมื่อจอดซ้อนกันไม่น้อยกว่า 10 เมตร และค่าความลึกของน้ำใต้ท้องเรือ (Under Keel Clearance) ระยะไม่น้อยกว่า 0.6 เมตร หรือร้อยละ 10 ของความยาวของเรือ	-	รูปที่ 2-1 (ณ) ภาคผนวก 1-5
6) แผนปฏิบัติการด้านทรัพยากรชีวภาพในน้ำ			
ก. การป้องกันและแก้ไขผลกระทบสิ่งแวดล้อมทั่วไป			
(1) จัดหรือเข้าร่วมกิจกรรมกับชุมชนและหน่วยงานท้องถิ่นทำกิจกรรมอนุรักษ์แม่น้ำปากสักหรือปล่อยพันธุ์สัตว์น้ำ บริเวณใกล้เคียงโครงการในเทศกาลต่างๆ เป็นระยะๆ	โครงการได้เข้าร่วมกิจกรรมกับชุมชนและหน่วยงานท้องถิ่นทำกิจกรรมอนุรักษ์แม่น้ำปากสักหรือปล่อยพันธุ์สัตว์น้ำ บริเวณใกล้เคียงโครงการในเทศกาลต่างๆ เป็นระยะๆ		รูปที่ 2-6
(2) เรือขนส่งสินค้าของโครงการต้องไม่ปล่อยน้ำเสีย หรือทิ้งสิ่งปฏิกูลใดๆ ลงสู่แหล่งน้ำ ผู้ใดฝ่าฝืนจะถูกลงโทษตามกฎหมายที่เกี่ยวข้อง	โครงการได้กำกับให้ผู้ประกอบการเรือปฏิบัติตามกฎระเบียบสำหรับการปฏิบัติตามมาตรการฯ ของบริษัทฯ อย่างเคร่งครัด โดยกำหนดให้ผู้ประกอบการเรือขนส่งสินค้าของโครงการไม่ปล่อยน้ำเสีย หรือทิ้งสิ่งปฏิกูลใดๆ ลงสู่แหล่งน้ำ ซึ่งหากผู้ใดฝ่าฝืนจะถูกลงโทษตามกฎหมายที่เกี่ยวข้อง		รูปที่ 2-1 (ณ) ภาคผนวก 1-5
(3) ต้องมีการฝังผ้าใบหรือวัสดุรองรับชนิดอื่นๆ ที่มีความเหนียวพอระหว่างเรือลำเลียงสินค้าและท่าเทียบเรือ เพื่อป้องกันสินค้าร่วงหล่นลงแม่น้ำปากสัก	โครงการได้มีการฝังผ้าใบหรือวัสดุรองรับชนิดอื่นๆ ที่มีความเหนียวพอระหว่างเรือลำเลียงสินค้าและท่าเทียบเรือ เพื่อป้องกันสินค้าร่วงหล่นลงแม่น้ำปากสัก		รูปที่ 2-1 (ณ)

ตารางที่ 2-2 (ต่อ) ผลการปฏิบัติตามมาตรการป้องกันและแก้ไขผลกระทบสิ่งแวดล้อม (ระยะดำเนินการ)

มาตรการป้องกันและแก้ไขผลกระทบสิ่งแวดล้อม	ผลการปฏิบัติตามมาตรการฯ	ปัญหา อุปสรรค ที่ไม่สามารถปฏิบัติตามมาตรการ และแนวทางการแก้ไข	อ้างอิง
(4) กิจกรรมการขนถ่ายสินค้าบริเวณท่าเทียบเรือของหน่วยด้วยความปลอดภัย และหากมีสินค้าร่วงหล่นจะตั้งมีการกำจัดที่มีประสิทธิภาพและรวดเร็วเพื่อป้องกันการรั่วไหลสู่แหล่งน้ำ	โครงการได้จัดให้มีเจ้าหน้าที่คอยควบคุมการดำเนินงานกิจกรรมการขนถ่ายสินค้าบริเวณท่าเทียบเรือโดยขนถ่ายด้วยความปลอดภัย ในกรณีมีสินค้าร่วงหล่นได้มีการกำจัดที่มีประสิทธิภาพและรวดเร็วเพื่อป้องกันการรั่วไหลสู่แหล่งน้ำ	-	รูปที่ 2-4 (ข)
(5) ในกรณีที่มีเหตุเรือขนส่งสินค้าล่ม ผู้ประกอบการเรือขนส่งสินค้าต้องปฏิบัติตามแผนการจัดการเกิดอุบัติเหตุเรือขนส่งสินค้าล่มทันที	ในการขนถ่ายสินค้าล่ม ผู้ประกอบการเรือขนส่งสินค้าต้องปฏิบัติตามแผนการจัดการเกิดอุบัติเหตุเรือขนส่งสินค้าล่มทันที	-	ภาคผนวก 13-8
ข. มาตรการป้องกันและแก้ไขผลกระทบสิ่งแวดล้อมเกี่ยวกับการเกิดอุบัติเหตุทางน้ำ			
(1) กรณีเกิดความเสียหายกับแนวตลิ่งริมแม่น้ำป่าสักที่เรือขนถ่ายสินค้าของโครงการสัญจรไปมา เมื่อมีกระบวนการตรวจสอบแล้วพบว่าความเสียหายของแนวตลิ่งริมแม่น้ำป่าสักเกิดจากเรือขนถ่ายสินค้าของโครงการ ให้ดำเนินการประสานกรมเจ้าท่าแจ้งสภาพความเสียหาย เพื่อกำหนดแนวทางการแก้ไขซ่อมแซมโดยเร็วที่สุด	ในรอบการนำเสนอรายงานฉบับนี้ ยังไม่มีความเสียหายของแนวตลิ่งริมแม่น้ำป่าสักที่เกิดจากเรือขนถ่ายสินค้าของโครงการแต่อย่างใด	-	-
(2) กิจกรรมการเดินเรือในขณะลำเลียงสินค้าเต็มลำเรือ ต้องเดินเรืออย่างระมัดระวังเพื่อป้องกันการเกิดอุบัติเหตุทางเรือ และการฟุ้งกระจายของตะกอนท้องน้ำที่ก่อให้เกิดผลกระทบต่อไปและสิ่งมีชีวิตในน้ำ	โครงการได้กำกับให้ผู้ประกอบการเรือปฏิบัติตามระเบียบสำหรับการปฏิบัติตามมาตรการฯ ของบริษัทฯ อย่างเคร่งครัด โดยกำหนดให้ผู้ประกอบการเรือเดินเรืออย่างระมัดระวังในขณะลำเลียงสินค้าเต็มลำเรือ เพื่อป้องกันการเกิดอุบัติเหตุทางเรือ และการฟุ้งกระจายของตะกอนท้องน้ำที่ก่อให้เกิดผลกระทบต่อไปและสิ่งมีชีวิตในน้ำ	-	รูปที่ 2-1 (ฅ) ภาคผนวก 1-5
ค. มาตรการป้องกันและแก้ไขผลกระทบสิ่งแวดล้อมเกี่ยวกับการทดแทนพื้นที่			
(1) โครงการจะสนับสนุนงบประมาณในการเข้าฟื้นฟูสิ่งแวดล้อมในกรณีพิสูจน์แล้วว่าโครงการฯ ก่อให้เกิดผลกระทบต่อความเสียหายที่เกิดขึ้น	ในรอบการนำเสนอรายงานฉบับนี้ ยังไม่พบว่าโครงการก่อให้เกิดผลกระทบต่อความเสียหายต่อสิ่งแวดล้อมแต่อย่างใด อย่างไรก็ตามโครงการได้สนับสนุนกิจกรรมชุมชนและกลุ่มประมงในท้องถิ่นในการส่งเสริมหรือพัฒนาอาชีพเสริม หรือสนับสนุนกิจกรรมการฟื้นฟูทรัพยากรทางน้ำของชุมชนหรือหน่วยงานภาครัฐ เพื่อบรรเทาผลกระทบด้านการประกอบอาชีพในส่วนที่อาจได้รับจากกิจกรรมการดำเนินของโครงการตามความเหมาะสม	-	-
(2) สนับสนุนกิจกรรมชุมชนและกลุ่มประมงในท้องถิ่นในการส่งเสริมหรือพัฒนาอาชีพเสริม หรือสนับสนุนกิจกรรมการฟื้นฟูทรัพยากรทางน้ำของชุมชนหรือหน่วยงานภาครัฐ เพื่อบรรเทาผลกระทบด้านการประกอบอาชีพในส่วนที่อาจได้รับจากกิจกรรมการดำเนินของโครงการตามความเหมาะสม	โครงการได้สนับสนุนกิจกรรมชุมชนและกลุ่มประมงในท้องถิ่นในการส่งเสริมหรือพัฒนาอาชีพเสริม หรือสนับสนุนกิจกรรมการฟื้นฟูทรัพยากรทางน้ำของชุมชนหรือหน่วยงานภาครัฐ เพื่อบรรเทาผลกระทบด้านการประกอบอาชีพในส่วนที่อาจได้รับจากกิจกรรมการดำเนินของโครงการตามความเหมาะสม	-	รูปที่ 2-6

ตารางที่ 2-2 (ต่อ) ผลการปฏิบัติตามมาตรการป้องกันและแก้ไขผลกระทบสิ่งแวดล้อม (ระยะดำเนินการ)			
มาตรการป้องกันและแก้ไขผลกระทบสิ่งแวดล้อม	ผลการปฏิบัติตามมาตรการฯ	ปัญหา อุปสรรค ที่ไม่สามารถปฏิบัติตามมาตรการ และแนวทางการแก้ไข	อ้างอิง
(3) เข้าร่วมหรือดำเนินกิจกรรมเพื่อเพิ่มความหลากหลายของพันธุ์พืชหรือปล่อยพันธุ์สัตว์น้ำ	โครงการได้เข้าร่วมหรือดำเนินกิจกรรมเพื่อเพิ่มความหลากหลายของพันธุ์พืช หรือปล่อยพันธุ์สัตว์น้ำ	-	รูปที่ 2-6
7) แผนปฏิบัติการด้านการคมนาคมขนส่ง			
ก) การคมนาคมทางบก			
(1) ผู้ประกอบการขนส่งทางบกต้องจำกัดความเร็วของรถบรรทุกสินค้าบนทางหลวงให้ใช้ความเร็วไม่เกิน 80 กิโลเมตรต่อชั่วโมง เมื่อผ่านชุมชน ทางร่วมหรือทางแยก ให้ใช้ความเร็วไม่เกิน 50 กิโลเมตรต่อชั่วโมง และในพื้นที่โครงการให้ใช้ความเร็วไม่เกิน 30 กิโลเมตรต่อชั่วโมง	โครงการได้จำกัดให้ผู้ประกอบการขนส่งทางบกปฏิบัติตามกฎระเบียบสำหรับการปฏิบัติตามมาตรการฯ ของบริษัทฯ อย่างเคร่งครัด โดยกำหนดให้ผู้ประกอบการขนส่งทางบกจำกัดความเร็วของรถบรรทุกสินค้าบนทางหลวงให้ใช้ความเร็วไม่เกิน 80 กิโลเมตรต่อชั่วโมง เมื่อผ่านชุมชน ทางร่วมหรือทางแยก ให้ใช้ความเร็วไม่เกิน 50 กิโลเมตรต่อชั่วโมง และในพื้นที่โครงการให้ใช้ความเร็วไม่เกิน 30 กิโลเมตรต่อชั่วโมง ทั้งนี้ โครงการได้ติดป้ายกำหนดความเร็วของรถและป้ายจราจรในพื้นที่โครงการไม่เกิน 30 กิโลเมตรต่อชั่วโมง	-	รูปที่ 2-1 (ณ) รูปที่ 2-3 ภาคผนวก 1-5
(2) ผู้ประกอบการขนส่งทางบกต้องควบคุมน้ำหนักบรรทุกทุก ไม่ให้บรรทุกเกินพิกัดน้ำหนักที่กำหนดเพื่อให้ป้องกันถนนชำรุด และป้องกันอุบัติเหตุ	โครงการได้จำกัดให้ผู้ประกอบการขนส่งทางบกปฏิบัติตามกฎระเบียบสำหรับการปฏิบัติตามมาตรการฯ ของบริษัทฯ อย่างเคร่งครัด โดยกำหนดให้ผู้ประกอบการขนส่งทางบกควบคุมน้ำหนักบรรทุกทุก ไม่ให้บรรทุกเกินพิกัดน้ำหนักที่กำหนดเพื่อให้ป้องกันถนนชำรุด และป้องกันอุบัติเหตุ	-	รูปที่ 2-1 (ณ) ภาคผนวก 1-5 ภาคผนวก 4-1
(3) ผู้ประกอบการขนส่งทางบกต้องดำเนินการขนส่งสินค้าอยู่ในช่วง 06.00-20.00 น. โดยหลีกเลี่ยงการขนส่งในช่วงชั่วโมงเร่งด่วน ช่วงเช้า (06:00-08:00 น.) ช่วงเย็น (15.00-17.00 น.) และในช่วงวันหยุดนักขัตฤกษ์เพื่อลดผลกระทบที่อาจเกิดขึ้นกับผู้อาศัยที่อยู่ใกล้เคียงพื้นที่โครงการ	โครงการได้จำกัดให้ผู้ประกอบการขนส่งทางบกปฏิบัติตามกฎระเบียบสำหรับการปฏิบัติตามมาตรการฯ ของบริษัทฯ อย่างเคร่งครัด โดยกำหนดให้ผู้ประกอบการขนส่งทางบกดำเนินการขนส่งสินค้าอยู่ในช่วง 06.00-20.00 น. โดยหลีกเลี่ยงการขนส่งในช่วงชั่วโมงเร่งด่วน ช่วงเช้า (06:00-08:00 น.) ช่วงเย็น (15.00-17.00 น.) และในช่วงวันหยุดนักขัตฤกษ์เพื่อลดผลกระทบที่อาจเกิดขึ้นกับผู้อาศัยที่อยู่ใกล้เคียงพื้นที่โครงการ	-	รูปที่ 2-1 (ณ) ภาคผนวก 1-5
(4) ผู้ประกอบการขนส่งทางบกต้องอยู่ในสภาพพร้อมที่จะขับ และต้องปฏิบัติตามกฎระเบียบและกฎจราจรอย่างเคร่งครัด	โครงการได้จำกัดให้ผู้ประกอบการขนส่งทางบกปฏิบัติตามกฎระเบียบสำหรับการปฏิบัติตามมาตรการฯ ของบริษัทฯ อย่างเคร่งครัด โดยกำหนดให้ผู้ประกอบการขนส่งทางบกอยู่ในสภาพพร้อมที่จะขับ และปฏิบัติตามกฎระเบียบและกฎจราจรอย่างเคร่งครัด	-	รูปที่ 2-1 (ณ) ภาคผนวก 1-5

มาตรการป้องกันและแก้ไขผลกระทบสิ่งแวดล้อม	ผลการปฏิบัติตามมาตรการฯ	ปัญหา อุปสรรค ที่ไม่สามารถปฏิบัติตามมาตรการ และแนวทางแก้ไข	อ้างอิง
(5) ผู้ประกอบการขนส่งทางบกต้องติดตั้งระบบ GPS ให้กับรถบรรทุกสินค้าของโครงการเพื่อติดตามตรวจสอบเส้นทางและการใช้ความเร็วของรถบรรทุกสินค้าของโครงการ	โครงการได้กำกับให้ผู้ประกอบการขนส่งทางบกปฏิบัติตามกฎระเบียบสำหรับการปฏิบัติตามมาตรการฯ ของบริษัทฯ อย่างเคร่งครัด โดยกำหนดให้ผู้ประกอบการขนส่งทางบกติดตั้งระบบ GPS ให้กับรถบรรทุกสินค้าของโครงการเพื่อติดตามตรวจสอบเส้นทางและการใช้ความเร็วของรถบรรทุกสินค้าของโครงการ	-	รูปที่ 2-1 (ณ) รูปที่ 2-7 (ก) ภาคผนวก 1-5
(6) โครงการต้องแจ้งให้พื้นที่จอร์แดนรถบรรทุกสินค้าอย่างเพียงพอ	โครงการได้จัดให้มีพื้นที่จอดรถรถบรรทุกสินค้าอย่างเพียงพอ	-	รูปที่ 2-7 (ก)
(7) ห้ามผู้ประกอบการขนส่งทางบกจอดรถบนไหล่ทางเพื่อป้องกันการกีดขวางทางจราจร	โครงการได้กำกับให้ผู้ประกอบการขนส่งทางบกปฏิบัติตามกฎระเบียบสำหรับการปฏิบัติตามมาตรการฯ ของบริษัทฯ อย่างเคร่งครัด โดยกำหนดให้ผู้ประกอบการขนส่งทางบกห้ามจอดรถบนไหล่ทางเพื่อป้องกันการกีดขวางทางจราจร	-	รูปที่ 2-1 (ณ) รูปที่ 2-7 (ก) ภาคผนวก 1-5
(8) จัดให้มีพนักงานคอยดูแลเรื่องการจราจรของรถบรรทุกสินค้าที่จะเข้าออกของโครงการ เพื่อหลีกเลี่ยงการเกิดอุบัติเหตุกับรถของประชาชนที่สัญจรไปมา	โครงการได้จัดให้มีพนักงานคอยดูแลเรื่องการจราจรของรถบรรทุกสินค้าที่จะเข้าออกของโครงการ เพื่อหลีกเลี่ยงการเกิดอุบัติเหตุกับรถของประชาชนที่สัญจรไปมา	-	รูปที่ 2-7 (ก)
(9) การขนส่งต้องใส่สินค้าไม่สูงเกินขอบกระเบาะรถบรรทุกสินค้าและต้องใช้ผ้าใบคลุมรถทุกครั้งและต้องตรวจสอบความเรียบร้อยของกระเบาะรถอยู่เสมอ เพื่อป้องกันเศษวัสดุตกหล่นบนถนนและป้องกันการเกิดฝุ่นละออง	โครงการได้จัดให้มีเจ้าหน้าที่คอยควบคุมการดำเนินการขนถ่ายสินค้าบริเวณท่าเทียบเรือโดยใส่สินค้าไม่สูงเกินขอบกระเบาะรถบรรทุกสินค้าและใช้ผ้าใบคลุมรถทุกครั้งและตรวจสอบความเรียบร้อยของกระเบาะรถอยู่เสมอ เพื่อป้องกันเศษวัสดุตกหล่นบนถนนและป้องกันการเกิดฝุ่นละออง	-	รูปที่ 2-1 (ข) รูปที่ 2-4 (ข)
(10) ผู้ประกอบการขนส่งทางบกต้องจัดส่งข้อมูลเส้นทางขนส่ง เพื่อให้พนักงานขับรถบรรทุกทราบถึงจุดอันตรายและตำแหน่งที่พักรถ	โครงการได้กำกับให้ผู้ประกอบการขนส่งทางบกปฏิบัติตามกฎระเบียบสำหรับการปฏิบัติตามมาตรการฯ ของบริษัทฯ อย่างเคร่งครัด โดยกำหนดให้ผู้ประกอบการขนส่งทางบกจัดส่งข้อมูลเส้นทางขนส่ง เพื่อให้พนักงานขับรถบรรทุกทราบถึงจุดอันตรายและตำแหน่งที่พักรถ	-	รูปที่ 2-1 (ณ) ภาคผนวก 1-5
(11) เมื่อรถบรรทุกขนส่งสินค้าให้กับโครงการแล้วเสร็จ ให้โครงการตรวจสอบความสะอาดบริเวณกระเบาะท้ายทุกครั้ง	เมื่อรถบรรทุกขนส่งสินค้าให้กับโครงการแล้วเสร็จ โครงการได้จัดให้มีเจ้าหน้าที่ตรวจสอบความสะอาดบริเวณกระเบาะท้ายทุกครั้ง	-	รูปที่ 2-7 (ก)
(12) ตรวจสอบสภาพทางสาธารณะที่เชื่อมกับทางเข้า-ออก ของโครงการ หากพบการชำรุดเสียหายให้ดำเนินการประสานงานกับหน่วยงานที่เกี่ยวข้องรับผิดชอบเพื่อซ่อมแซมทันที	โครงการได้จัดให้มีเจ้าหน้าที่คอยตรวจสอบสภาพทางสาธารณะที่เชื่อมกับทางเข้า-ออก ของโครงการ ทั้งนี้ ในกรณีที่พบการชำรุดเสียหายจะดำเนินการประสานงานกับหน่วยงานที่เกี่ยวข้องรับผิดชอบเพื่อซ่อมแซมทันที	-	รูปที่ 2-7 (ก)

ตารางที่ 2-2 (ต่อ) ผลการปฏิบัติตามมาตรการป้องกันและแก้ไขผลกระทบสิ่งแวดล้อม (ระยะดำเนินการ)

มาตรการป้องกันและแก้ไขผลกระทบสิ่งแวดล้อม	ผลการปฏิบัติตามมาตรการฯ	ปัญหา อุปสรรค ที่ไม่สามารถปฏิบัติตามมาตรการ และแนวทางการแก้ไข	อ้างอิง
(13) ติดตั้งระบบกล้องวงจรปิด (CCTV) บริเวณด้านหน้าโครงการในตำแหน่งที่สามารถมองเห็นพื้นที่ถนนรถทางเข้า-ออกของโครงการได้อย่างชัดเจน	โครงการได้ติดตั้งระบบกล้องวงจรปิด (CCTV) บริเวณด้านหน้าโครงการในตำแหน่งที่สามารถมองเห็นพื้นที่ถนนรถทางเข้า-ออกของโครงการได้อย่างชัดเจน	-	รูปที่ 2-7 (ก)
(14) ติดตั้ง สัญญาณไฟกระพริบบริเวณทางเข้า-ออก เพื่อเป็นสัญญาณให้รถที่อยู่บนถนนหน้าโครงการ ทราบว่ามีรถกำลังออกจากโครงการ	โครงการได้ติดตั้งสัญญาณไฟกระพริบบริเวณทางเข้า-ออก เพื่อเป็นสัญญาณให้รถที่อยู่บนถนนหน้าโครงการ ทราบว่ามีรถกำลังออกจากโครงการ	-	รูปที่ 2-7 (ก)
(15) ติดตั้งป้ายจราจรต่าง ๆ ได้แก่ ป้ายบังคับ ป้ายเตือน ป้ายแนะนำ บริเวณทางเข้า-ออกทำเทียบเรือ ควรเป็นไปตามมาตรฐานกรมหลวงและกรมทางหลวงชนบท	โครงการได้ติดตั้งป้ายจราจรต่าง ๆ ได้แก่ ป้ายบังคับ ป้ายเตือน ป้ายแนะนำ บริเวณทางเข้า-ออกทำเทียบเรือ โดยเป็นไปตามมาตรฐานกรมหลวงและกรมทางหลวงชนบท	-	รูปที่ 2-7 (ก)
(16) โครงการต้องมีการจัดระบบคิวรถบรรทุกขนส่งสินค้าเข้าสู่ท่าเทียบเรือ เพื่อป้องกันปัญหาการจราจรติดขัด หลังจากนั้นเคลื่อนรถมายังห้องซิ่งห้องซิ่ง เพื่อซิ่งนำหนักและรีบไปลำดับคิวซิ่ง ซึ่งระบุวัน เวลาที่ซิ่งนำหนักสินค้า ทะเปียนน้ำหนักสินค้า ทะเปียนรถ และหมายเลขที่ซิ่ง หลังจากนั้นรถบรรทุกที่ผ่านการซิ่งนำหนักแล้วจะผ่านการจัดซิ่งนำหนักแล้วมาจอดเป็นแถวเพื่อรอเรียกคิวเข้าขนส่งสินค้าในท่าเทียบเรือ เมื่อรถบรรทุกทุกขนถ่ายสินค้าแล้วเสร็จให้รถบรรทุกซิ่งนำหนักเปล่าและออกจากพื้นที่โครงการโดยทันที ป้องกันมิให้รถค้ำงอยู่ในพื้นที่ทำเทียบเรือ โดยปฏิบัติตามกฎระเบียบสำหรับการปฏิบัติตามมาตรการฯ ของบริษัทฯ อย่างเคร่งครัด	โครงการได้มีการจัดระบบคิวรถบรรทุกขนส่งสินค้าเข้าสู่ท่าเทียบเรือ เพื่อป้องกันปัญหาการจราจรติดขัด หลังจากนั้นเคลื่อนรถมายังห้องซิ่งห้องซิ่ง น้ำหนักและรีบไปลำดับคิวซิ่ง ซึ่งระบุวัน เวลาที่ซิ่งนำหนักสินค้า ทะเปียนรถ และหมายเลขที่ซิ่ง หลังจากนั้นรถบรรทุกที่ผ่านการซิ่งนำหนักแล้วจะผ่านการจัดซิ่งนำหนักแล้วมาจอดเป็นแถวเพื่อรอเรียกคิวเข้าขนส่งสินค้าในท่าเทียบเรือ เมื่อรถบรรทุกทุกขนถ่ายสินค้าแล้วเสร็จให้รถบรรทุกซิ่งนำหนักเปล่าและออกจากพื้นที่โครงการโดยทันที ป้องกันมิให้รถค้ำงอยู่ในพื้นที่ทำเทียบเรือ โดยปฏิบัติตามกฎระเบียบสำหรับการปฏิบัติตามมาตรการฯ ของบริษัทฯ อย่างเคร่งครัด	-	รูปที่ 2-1 (ฅ) ภาคผนวก 1-5
(17) ผู้ประกอบการขนส่งทางบกต้องให้ความรู้พนักงานขับรถบรรทุกเกี่ยวกับกฎและสินค้าความปลอดภัยในการขับรถ และอุบัติเหตุที่อาจจะเกิดขึ้น	โครงการได้กำกับให้ผู้ประกอบการขนส่งทางบกปฏิบัติตามกฎระเบียบสำหรับการปฏิบัติตามมาตรการฯ ของบริษัทฯ อย่างเคร่งครัด โดยกำหนดให้ผู้ประกอบการขนส่งทางบกให้ความรู้พนักงานขับรถบรรทุกเกี่ยวกับการดูแลสินค้าความปลอดภัยในการขับรถ และอุบัติเหตุที่จะเกิดขึ้น	-	รูปที่ 2-1 (ฅ) ภาคผนวก 1-5
ข) การคมนาคมทางน้ำ			
(1) ตรวจสอบ บำรุงรักษาไฟฟ้าแสงสว่างบริเวณท่าเทียบเรือให้ใช้งานได้ตลอดเวลา	โครงการได้จัดให้มีเจ้าหน้าที่คอยตรวจสอบ บำรุงรักษาไฟฟ้าแสงสว่างบริเวณท่าเทียบเรือให้ใช้งานได้ตลอดเวลา	-	รูปที่ 2-7 (ข) ภาคผนวก 8-3 ภาคผนวก 9-3
(2) ติดตั้งหลักผูกเรือ และยกกันกระแทกเรือบริเวณท่าเรือ พร้อมทั้งตรวจสอบสภาพอุปกรณ์ให้อยู่ในสภาพดี	โครงการได้ติดตั้งหลักผูกเรือ และยกกันกระแทกเรือบริเวณท่าเรือ พร้อมทั้งได้จัดให้มีเจ้าหน้าที่คอยตรวจสอบสภาพอุปกรณ์ให้อยู่ในสภาพดี	-	รูปที่ 2-7 (ข) ภาคผนวก 9-3

ตารางที่ 2-2 (ต่อ) ผลการปฏิบัติตามมาตรการป้องกันและแก้ไขผลกระทบสิ่งแวดล้อม (ระยะดำเนินการ)

มาตรการป้องกันและแก้ไขผลกระทบสิ่งแวดล้อม	ผลการปฏิบัติตามมาตรการฯ	ปัญหา อุปสรรค ที่ไม่สามารถปฏิบัติตามมาตรการ และแนวทางแก้ไข	อ้างอิง
(3) ผู้ประกอบการเรือที่เข้า-ออกทำเทียบเรือของโครงการต้องปฏิบัติตามข้อกำหนดหรือกฎหมายของกรมเจ้าท่า และหน่วยงานอื่นๆที่เกี่ยวข้อง	โครงการได้กำกับให้ผู้ประกอบการเรือปฏิบัติตามกฎระเบียบสำหรับการปฏิบัติตามมาตรการฯ ของบริษัทฯ อย่างเคร่งครัด โดยกำหนดให้ผู้ประกอบการเรือปฏิบัติตามข้อกำหนดหรือกฎหมายของกรมเจ้าท่า และหน่วยงานอื่นๆที่เกี่ยวข้อง	-	รูปที่ 2-1 (ณ) ภาคผนวก 1-5 ภาคผนวก 3-2 ภาคผนวก 6-2
(4) ในกรณีที่เรือลำเลียงสินค้ายังไม่สามารถเข้าเทียบท่าเทียบเรือของโครงการได้ เรือต้องจอดในจุดจอดเรือชั่วคราวเท่านั้น	โครงการได้จัดให้มีจุดจอดเรือชั่วคราว โดยในกรณีที่เรือลำเลียงสินค้ายังไม่สามารถเข้าเทียบท่าเทียบเรือของโครงการได้ เรือได้จอดในจุดจอดเรือชั่วคราวเท่านั้น	-	รูปที่ 2-7 (ข)
(5) ผู้ประกอบการเรือต้องใช้ผู้ควบคุมเรือลำเลียงสินค้าที่มีประกาศนียบัตรผู้ควบคุมเรือที่มีใบเรือกลางกรมเจ้าท่าและผู้ประกอบการเรือจะต้องแสดงเอกสารให้โครงการตรวจสอบก่อนปฏิบัติงาน	โครงการได้กำกับให้ผู้ประกอบการเรือปฏิบัติตามกฎระเบียบสำหรับการปฏิบัติตามมาตรการฯ ของบริษัทฯ อย่างเคร่งครัด โดยกำหนดให้ผู้ประกอบการเรือใช้ผู้ควบคุมเรือของเรือลำเลียงสินค้าที่มีประกาศนียบัตรผู้ควบคุมเรือที่ไม่ใช่เรือกลางกรมเจ้าท่าและแสดงเอกสารให้โครงการตรวจสอบก่อนปฏิบัติงาน	-	รูปที่ 2-1 (ณ) ภาคผนวก 1-5 ภาคผนวก 8-2
8) แผนปฏิบัติการด้านการจัดการน้ำเสีย			
(1) จัดให้มีห้องน้ำ-ห้องสุขาให้เพียงพอกับพนักงานของโครงการ โดยจะต้องมีจำนวนห้องสุขาอย่างน้อย 1 ห้องต่อเจ้าหน้าที่ 15 คน	โครงการได้จัดให้มีห้องน้ำ-ห้องสุขาให้เพียงพอกับพนักงานของโครงการ โดยมีจำนวนห้องสุขาอย่างน้อย 1 ห้องต่อเจ้าหน้าที่ 15 คน	-	รูปที่ 2-8 (ก)
(2) ตรวจสอบระบบบำบัดน้ำเสียสำเร็จรูปให้มีประสิทธิภาพดีอยู่เสมอ	โครงการได้จัดให้มีเจ้าหน้าที่คอยตรวจสอบระบบบำบัดน้ำเสียสำเร็จรูปให้มีประสิทธิภาพดีอยู่เสมอ	-	รูปที่ 2-8 (ข)
(3) ตรวจสอบคุณภาพน้ำทิ้งที่ผ่านการบำบัดแล้วก่อนปล่อยออกนอกโครงการ โดยตรวจวัดค่าดัชนีคุณภาพน้ำ คือ ค่าความเป็นกรด-ด่าง (pH) ปริมาณความสกปรกหรือบีโอดี (BOD) ปริมาณสารแขวนลอย (Suspended Solids) และปริมาณน้ำมันและไขมัน (Oil & Grease) ความถี่ในการตรวจวัด 3 เดือนต่อครั้ง และรายงานผลการตรวจวัดให้กรมเจ้าท่าทราบทุกครั้ง	โครงการได้ตรวจสอบคุณภาพน้ำทิ้งที่ผ่านการบำบัดแล้วก่อนปล่อยออกนอกโครงการ โดยตรวจวัดค่าดัชนีคุณภาพน้ำ คือ ค่าความเป็นกรด-ด่าง (pH) ปริมาณความสกปรกหรือบีโอดี (BOD) ปริมาณสารแขวนลอย (Suspended Solids) และปริมาณน้ำมันและไขมัน (Oil & Grease) ความถี่ในการตรวจวัด 3 เดือนต่อครั้ง และรายงานผลการตรวจวัดให้กรมเจ้าท่าทราบทุกครั้ง ซึ่งจากผลการตรวจวัด พบว่ามีค่าอยู่ในเกณฑ์มาตรฐานที่กำหนด	-	ภาคผนวก 9-1
(4) จัดให้มีระบบระบายน้ำและบ่อท่วมน้ำด้วยท่อระบายน้ำบ่อคสล. (Manhole)	โครงการได้จัดให้มีระบบระบายน้ำและบ่อท่วมน้ำด้วยท่อระบายน้ำบ่อคสล. (Manhole)	-	รูปที่ 2-8 (ค)
(5) จัดให้มีสิ่งรองรับน้ำเสียจากเรือ ตามประกาศกรมเจ้าท่า เรื่อง กำหนดให้ทำเทียบเรือรับสินค้า กำหนดให้ทำเทียบเรือขนส่งสินค้าต้องจัดให้มีสิ่งรองรับของเสียจากเรือ หรือตามกฎหมายที่เกี่ยวข้อง	โครงการได้จัดทำแผนการจัดการของเสียจากเรือให้สิ่งรองรับน้ำเสียจากเรือ ตามประกาศกรมเจ้าท่า เรื่อง กำหนดให้ทำเทียบเรือรับส่งคนโดยสาร และทำเทียบเรือขนส่งสินค้าต้องจัดให้มีสิ่งรองรับของเสียจากเรือ หรือตามกฎหมายที่เกี่ยวข้อง	-	ภาคผนวก 7-2

ตารางที่ 2-2 (ต่อ) ผลการปฏิบัติตามมาตรการป้องกันและแก้ไขผลกระทบสิ่งแวดล้อม (ระยะดำเนินการ)			
มาตรการป้องกันและแก้ไขผลกระทบสิ่งแวดล้อม	ผลการปฏิบัติตามมาตรการฯ	ปัญหา อุปสรรค ที่ไม่สามารถปฏิบัติตามมาตรการ และแนวทางแก้ไข	อ้างอิง
(6) จัดให้มีประกาศใช้ทำ การรับรองสภาพท่า มาตรการความปลอดภัย การป้องกันและจัดมลพิษทางน้ำเนื่องจากน้ำมัน ถ่านหิน เคมีภัณฑ์ และสารที่เป็นอันตรายประจำเรือ จัดให้มีอุปกรณ์รองรับของเสีย รวมทั้งจัดให้มีแผนรักษาความปลอดภัยของเรือและท่าเรือ	โครงการได้จัดให้มีประกาศใช้ทำ การรับรองสภาพท่า มาตรการความปลอดภัย การป้องกันและจัดมลพิษทางน้ำเนื่องจากน้ำมัน ถ่านหิน เคมีภัณฑ์ และสารที่เป็นอันตรายประจำเรือ และได้จัดให้มีอุปกรณ์รองรับของเสีย รวมทั้งจัดให้มีแผนรักษาความปลอดภัยของเรือและท่าเรือ	-	รูปที่ 2-4 (ก) ภาคผนวก 6-1 ภาคผนวก 9-2
9) แผนปฏิบัติการด้านการจัดการขยะมูลฝอยและกากของเสีย			
(1) พนักงานต้องร่วมกันลดปริมาณขยะมูลฝอย และคัดแยกขยะมูลฝอยให้ถูกต้อง	พนักงานของโครงการร่วมกันลดปริมาณขยะมูลฝอย และคัดแยกขยะมูลฝอยให้ถูกต้อง	-	รูปที่ 2-9 (ก)
(2) จัดเตรียมภาชนะรองรับขยะมูลฝอยให้มีจำนวนและขนาดเพียงพอ ต่อการใช้งาน จัดวางในสถานที่ที่สามารถใช้สอยได้ สะดวกและนำไปกำจัดอย่างเหมาะสม พร้อมได้จัดทำป้ายประชาสัมพันธ์ เรื่องการรักษาความสะอาดแก่ผู้ใช้บริการท่าเรือ	โครงการได้จัดเตรียมภาชนะรองรับขยะมูลฝอยโดยมีจำนวนและขนาดเพียงพอ ต่อการใช้งาน และได้จัดวางในสถานที่ที่สามารถใช้สอยได้ สะดวกและนำไปกำจัดอย่างเหมาะสม พร้อมได้จัดทำป้ายประชาสัมพันธ์ เรื่องการรักษาความสะอาดแก่ผู้ใช้บริการท่าเรือ	-	รูปที่ 2-4 (ก) รูปที่ 2-9 (ข)
(3) ชยะจากสำนักงาน พนักงาน คนขับรถบรรทุก และพนักงานประจำเรือ โดยขยะที่สามารถนำกลับมาใช้ใหม่ได้ โครงการได้คัดแยกและนำกลับมาใช้ใหม่ ส่วนที่เหลือหลังจากการคัดแยก ได้รวบรวมใส่ถังรองรับขยะบริเวณหน้าสำนักงาน และประสานหน่วยงานท้องถิ่น เช่น องค์การบริหารส่วนตำบลคลองสะแก เป็นต้น เข้ามาเก็บขยะมูลฝอยและนำไปกำจัดอย่างถูกต้อง	ขยะจากสำนักงาน พนักงาน คนขับรถบรรทุก และพนักงานประจำเรือ โดยขยะที่สามารถนำกลับมาใช้ใหม่ได้ โครงการได้คัดแยกและนำกลับมาใช้ใหม่ ส่วนที่เหลือหลังจากการคัดแยก ได้รวบรวมใส่ถังรองรับขยะบริเวณหน้าสำนักงาน และประสานหน่วยงานท้องถิ่น เช่น องค์การบริหารส่วนตำบลคลองสะแก เป็นต้น เข้ามาเก็บขยะมูลฝอยและนำไปกำจัดอย่างถูกต้อง	-	รูปที่ 2-9 (ค) ภาคผนวก 10
(4) ชยะอันตรายจากโครงการ จะรวบรวมใส่ถังขยะอันตรายบริเวณหน้าสำนักงาน เพื่อรอส่งกำจัดยังหน่วยงานที่ได้รับอนุญาตจากกรมโรงงานอุตสาหกรรม	ขยะอันตรายจากโครงการ จะรวบรวมใส่ถังขยะอันตรายบริเวณหน้าสำนักงาน เพื่อรอส่งกำจัดยังหน่วยงานที่ได้รับอนุญาตจากกรมโรงงานอุตสาหกรรม	-	รูปที่ 2-4 (ก) ภาคผนวก 10-1
(5) ชยะจากการซ่อมบำรุงชิ้นส่วนหรืออะไหล่ที่หมดอายุการใช้งาน โครงการจะรวบรวมและนำไปยังพื้นที่ของบริษัทฯ (ฝั่งตรงข้ามท่าเทียบเรือ) อีกทั้ง โครงการใช้บริการเรือเช่าจากบริษัทอื่น โดยให้ผู้ให้บริการนำกลับไปด้วย	ขยะจากการซ่อมบำรุงชิ้นส่วนหรืออะไหล่ที่หมดอายุการใช้งาน โครงการได้ให้เรือเช่าจากบริษัทอื่นนำกลับไปด้วย	-	-
(6) ผู้ประกอบการเรือขนส่งสินค้าต้องไม่ทิ้งสิ่งปฏิกูลใดๆ ลงแหล่งน้ำสาธารณะ ให้เป็นไปตามข้อกำหนดใน พระราชบัญญัติการเดินเรือในน่านน้ำไทย พ.ศ.2456 (แก้ไขเพิ่มเติมโดยพระราชบัญญัติการเดินเรือในน่านน้ำไทย (ฉบับที่ 14) พ.ศ. 2535)	โครงการได้กำกับให้ผู้ประกอบการเรือขนส่งสินค้าปฏิบัติตามกฎระเบียบสำหรับการปฏิบัติตามมาตรการฯ ของบริษัทฯ อย่างเคร่งครัด โดยกำหนดให้ผู้ประกอบการเรือขนส่งสินค้า ไม่ทิ้งสิ่งปฏิกูลใดๆ ลงแหล่งน้ำสาธารณะ โดยเป็นไปตามข้อกำหนดใน พระราชบัญญัติการเดินเรือใน	-	รูปที่ 2-1 (ณ) ภาคผนวก 1-5

ตารางที่ 2-2 (ต่อ) ผลการปฏิบัติตามมาตรการป้องกันและแก้ไขผลกระทบสิ่งแวดล้อม (ระยะดำเนินการ)			
มาตรการป้องกันและแก้ไขผลกระทบสิ่งแวดล้อม	ผลการปฏิบัติตามมาตรการฯ	ปัญหา อุปสรรค ที่ไม่สามารถปฏิบัติตามมาตรการ และแนวทางการแก้ไข	อ้างอิง
	น่านน้ำไทย พ.ศ.2456 (แก้ไขเพิ่มเติมโดยพระราชบัญญัติการเดินเรือในน่านน้ำไทย (ฉบับที่ 14) พ.ศ. 2535)		
(7) กรณีเรือที่มาจากอ่าวไทยของโครงการต้องการกำจัดกากของเสีย เช่น ขยะอันตราย ทางโครงการจะต้องเป็นผู้ประสานงานกับหน่วยงานที่ให้บริการกำจัดเสียที่ได้รับอนุญาตจากทางราชการ และขึ้นทะเบียนกับกรมเจ้าท่าขึ้นทะเบียนกับกรมเจ้าท่ามารับไปกำจัด โดยโครงการจะเก็บค่าบริการกำจัดจากเจ้าของเรือค่าบริการกำจัดจากเจ้าของเรือ	ในกรณีเรือที่มาจากอ่าวไทยของโครงการต้องการกำจัดกากของเสีย เช่น ขยะอันตราย โครงการจะเป็นผู้ประสานงานกับหน่วยงานที่ให้บริการกำจัดเสียที่ได้รับอนุญาตจากทางราชการ และขึ้นทะเบียนกับกรมเจ้าท่ามารับไปกำจัด โดยโครงการจะเก็บค่าบริการกำจัดจากเจ้าของเรือ	-	-
(8) จัดให้มีสิ่งรองรับของเสียจากเรือ ตามประกาศกรมเจ้าท่า เรื่อง กำหนดให้ทำเทียบเรือรับส่งคนโดยสาร และทำเทียบเรือขนส่งสินค้า หรือตามกฎหมายที่เกี่ยวข้อง	โครงการได้จัดทำแผนการจัดการของเสียจากเรือให้มีสิ่งรองรับน้ำเสียจากเรือ ตามประกาศกรมเจ้าท่า เรื่อง กำหนดให้ทำเทียบเรือรับส่งคนโดยสาร และทำเทียบเรือขนส่งสินค้าต้องจัดให้มีสิ่งรองรับของเสียจากเรือ หรือตามกฎหมายที่เกี่ยวข้อง	-	ภาคผนวก 9-2
(9) จัดให้มีประกาศใช้ทำ การรับรองสภาพท่า มาตรการความปลอดภัย การป้องกันและจัดมลพิษทางน้ำเนื่องจากน้ำมัน ถ่านหิน เคมีภัณฑ์ และสารที่เป็นอันตรายประจำเรือ จัดให้มีอุปกรณ์รองรับของเสีย รวมทั้งจัดให้มีแผนรักษาความปลอดภัยของเรือและท่าเรือ	โครงการได้จัดให้มีประกาศใช้ทำ การรับรองสภาพท่า มาตรการความปลอดภัย การป้องกันและจัดมลพิษทางน้ำเนื่องจากน้ำมัน ถ่านหิน เคมีภัณฑ์ และสารที่เป็นอันตรายประจำเรือ และได้จัดให้มีอุปกรณ์รองรับของเสีย รวมทั้งจัดให้มีแผนรักษาความปลอดภัยของเรือและท่าเรือ	-	รูปที่ 2-4 (ก) ภาคผนวก 6-1 ภาคผนวก 9-2 ภาคผนวก 9-3
10) แผนปฏิบัติการด้านสภาพเศรษฐกิจสังคม และการมีส่วนร่วมของประชาชน			
ก) การป้องกันและแก้ไขผลกระทบสิ่งแวดล้อมทั่วไป			
(1) ส่งเสริมและสนับสนุนชุมชนในพื้นที่ศึกษา โดยการจัดกิจกรรมร่วมกับชุมชน วัด โรงเรียน ในรูปแบบของการสนับสนุนทุนจัดกิจกรรมในประเพณีสำคัญ กิจกรรมสร้างจิตสำนึกเกี่ยวกับภัยภายในโรงเรียนหรือชุมชน การสนับสนุนให้มีกิจกรรมอนุรักษ์ธรรมชาติ อนุรักษ์วัฒนธรรมท้องถิ่น เป็นต้น เพื่อให้โครงการสามารถอยู่ร่วมกับประชาชนในพื้นที่ได้อย่างมีความสุข	โครงการได้ส่งเสริมและสนับสนุนชุมชนในพื้นที่ศึกษา โดยการจัดกิจกรรมร่วมกับชุมชน วัด โรงเรียน ในรูปแบบของการสนับสนุนทุนจัดกิจกรรมในประเพณีสำคัญ กิจกรรมสร้างจิตสำนึกเกี่ยวกับภัยภายในโรงเรียนหรือชุมชน การสนับสนุนให้มีกิจกรรมอนุรักษ์ธรรมชาติ อนุรักษ์วัฒนธรรมท้องถิ่น เป็นต้น เพื่อให้โครงการสามารถอยู่ร่วมกับประชาชนในพื้นที่ได้อย่างมีความสุข	-	รูปที่ 2-6 รูปที่ 2-10 (ก)
(2) รับผิดชอบต่อถิ่นทำงานในโครงการก่อนเป็นอันดับแรก และถ้าไม่มีคนท้องถิ่นต้องการทำงานหรือไม่มีคุณสมบัติที่สามารถทำงานในตำแหน่งที่ต้องการจึงจะรับจากที่อื่น	โครงการได้พิจารณารับคนในท้องถิ่นทำงานในโครงการก่อนเป็นอันดับแรก	-	ภาคผนวก 11-2
(3) ติดป้ายประชาสัมพันธ์บริเวณหน้าโครงการแสดงชื่อผู้รับผิดชอบเบอร์โทรศัพท์ติดต่อ เพื่อรับเรื่องร้องเรียนจากประชาชนที่อาจจะ	โครงการได้ติดป้ายประชาสัมพันธ์บริเวณหน้าโครงการแสดงชื่อผู้รับผิดชอบเบอร์โทรศัพท์ติดต่อ เพื่อรับเรื่องร้องเรียนจากประชาชนที่	-	รูปที่ 2-10 (ข)

ตารางที่ 2-2 (ต่อ) ผลการปฏิบัติตามมาตรการป้องกันและแก้ไขผลกระทบสิ่งแวดล้อม (ระยะดำเนินการ)

มาตรการป้องกันและแก้ไขผลกระทบสิ่งแวดล้อม	ผลการปฏิบัติตามมาตรการฯ	ปัญหา อุปสรรค ที่ไม่สามารถปฏิบัติตามมาตรการ และแนวทางแก้ไข	อ้างอิง
ได้รับความเสียหาย หรือได้รับผลกระทบต่อร่างกายและทรัพย์สิน จากโครงการ	อาจจะได้รับความเสียหาย หรือได้รับผลกระทบต่อร่างกายและทรัพย์สิน จากโครงการ	-	รูปที่ 2-10 (ค) ภาคผนวก 11-4
(4) โครงการต้องจัดกิจกรรมให้ความรู้เกี่ยวกับสิ่งแวดล้อมกับประชาชน ปีละ 1 ครั้ง เพื่อสร้างความมั่นใจให้กับชุมชน	โครงการได้จัดกิจกรรมให้ความรู้เกี่ยวกับสิ่งแวดล้อมกับประชาชนปีละ 1 ครั้ง เพื่อสร้างความมั่นใจให้กับชุมชน	-	รูปที่ 2-10 (ก) (ค) (ง) ภาคผนวก 11-4
(5) โครงการต้องดำเนินการประชาสัมพันธ์อย่างต่อเนื่องตามความเหมาะสม ในการเผยแพร่ข้อมูลความก้าวหน้า และการดำเนินการด้านการศึกษา ด้านการศึกษาสิ่งแวดล้อมของโครงการสำหรับประชาชนผู้เกี่ยวข้อง ประชาสัมพันธ์ คือการเผยแพร่ข้อมูลผลการปฏิบัติตามมาตรการ ป้องกัน และแก้ไขผลกระทบระยะดำเนินการของทางเรือของโครงการ ให้ชุมชนและหน่วยงานที่เกี่ยวข้องทราบ โดยสื่อดังนี้ - รายงานปีละ 2 ครั้งทุก 6 เดือนให้องค์การบริหารส่วนตำบลคลอง สะแก และสำนักงานสิ่งแวดล้อมจังหวัดพระนครศรีอยุธยา และ เผยแพร่ให้ประชาชนได้ทราบ - เผยแพร่ผ่านสื่ออิเล็กทรอนิกส์ปีละ 1 ครั้ง	โครงการได้ดำเนินการประชาสัมพันธ์อย่างต่อเนื่องตามความเหมาะสม ในการเผยแพร่ข้อมูลความก้าวหน้า และการดำเนินการด้านการศึกษา ด้านสิ่งแวดล้อมของโครงการสำหรับประชาชนผู้เกี่ยวข้อง คือการเผยแพร่ ข้อมูลผลการปฏิบัติตามมาตรการป้องกัน และแก้ไขผลกระทบระยะ ดำเนินการของทางเรือของโครงการให้ชุมชนและหน่วยงานที่เกี่ยวข้อง ทราบ โดยสื่อดังนี้ - นำส่งรายงานปีละ 2 ครั้งทุก 6 เดือนให้องค์การบริหารส่วนตำบลคลอง สะแก และสำนักงานสิ่งแวดล้อมจังหวัดพระนครศรีอยุธยา และ เผยแพร่ให้ประชาชนได้ทราบ - เผยแพร่ผ่านสื่ออิเล็กทรอนิกส์ปีละ 1 ครั้ง โดยการนำเสนอรายงานผลการปฏิบัติตามมาตรการฉบับนี้อยู่ใน ระหว่างเดือนกรกฎาคมถึงเดือนธันวาคม พ.ศ. 2567	-	รูปที่ 2-6 รูปที่ 2-10 (ก) (ข)
(6) ประชาสัมพันธ์ให้ประชาชนในบริเวณพื้นที่ใกล้เคียงที่ตั้งโครงการ รับทราบข้อมูลเกี่ยวกับกิจกรรมการดำเนินงานของโครงการอย่าง สม่ำเสมอ	โครงการได้ประชาสัมพันธ์ให้ประชาชนในบริเวณพื้นที่ใกล้เคียงที่ตั้ง โครงการรับทราบข้อมูลเกี่ยวกับกิจกรรมการดำเนินงานของโครงการ อย่างสม่ำเสมอ	-	รูปที่ 2-6 รูปที่ 2-10 (ก) (ข)
(7) ประชาสัมพันธ์ผู้นำชุมชนในพื้นที่ที่ศึกษาอย่างต่อเนื่องเพื่อให้ รับทราบความก้าวหน้าของโครงการอย่างสม่ำเสมอ โดยมี วิธีดำเนินการ ดังนี้ - เข้าพบผู้นำชุมชน และเจ้าหน้าที่หน่วยงานราชการในพื้นที่ เพื่อรับ ฟังและแลกเปลี่ยนความคิดเห็นเกี่ยวกับผลกระทบและแนวทาง ป้องกันแก้ไข - ร่วมกิจกรรมกับองค์กรปกครองส่วนท้องถิ่น พื้นที่อ่อนไหว และ ชุมชน เพื่อสร้างความสัมพันธ์อันดีระหว่างโครงการกับชุมชนอย่าง ต่อเนื่อง	โครงการได้ประชาสัมพันธ์ผู้นำชุมชนในพื้นที่ที่ศึกษาอย่างต่อเนื่องเพื่อให้ รับทราบความก้าวหน้าของโครงการอย่างสม่ำเสมอ โดยมีวิธีดำเนินการ ดังนี้ - เข้าพบผู้นำชุมชน และเจ้าหน้าที่หน่วยงานราชการในพื้นที่ เพื่อรับฟัง และแลกเปลี่ยนความคิดเห็นเกี่ยวกับผลกระทบและแนวทางป้องกัน แก้ไข - ร่วมกิจกรรมกับองค์กรปกครองส่วนท้องถิ่น พื้นที่อ่อนไหว และชุมชน เพื่อสร้างความสัมพันธ์อันดีระหว่างโครงการกับชุมชนอย่างต่อเนื่อง	-	รูปที่ 2-6 รูปที่ 2-10 (ก) (ข)

ตารางที่ 2-2 (ต่อ) ผลการปฏิบัติตามมาตรการป้องกันและแก้ไขผลกระทบสิ่งแวดล้อม (ระยะดำเนินการ)

มาตรการป้องกันและแก้ไขผลกระทบสิ่งแวดล้อม	ผลการปฏิบัติตามมาตรการฯ	ปัญหา อุปสรรค ที่ไม่สามารถปฏิบัติตามมาตรการ และแนวทางแก้ไข	อ้างอิง
(8) รับฟังความคิดเห็นหรือข้อร้องเรียนจากประชาชนเกี่ยวกับปัญหาฝุ่นละออง กลิ่น เสียง ความสั่นสะเทือน หากพบว่าโครงการทำให้ผลกระทบสิ่งแวดล้อมต้องดำเนินการป้องกันและแก้ไขโดยทันที	โครงการได้รับฟังความคิดเห็นหรือข้อร้องเรียนจากประชาชนเกี่ยวกับปัญหาฝุ่นละออง กลิ่น เสียง ความสั่นสะเทือน โดยในรอบการนำเสนอรายงานฉบับนี้ ยังไม่พบข้อร้องเรียน แต่อย่างไรก็ดี อย่างไรก็ตามหากพบว่าโครงการทำให้ผลกระทบสิ่งแวดล้อมจะดำเนินการป้องกันและแก้ไขโดยทันที	-	ภาคผนวก 11-1 ภาคผนวก 11-3
(9) เปิดโอกาสให้ประชาชน/ผู้นำชุมชน และหน่วยงานในท้องถิ่นที่อยู่ใกล้เคียงโครงการสามารถเข้าเยี่ยมชมโครงการได้เพื่อเป็นการสร้างความมั่นใจให้กับประชาชน โดยจัดอย่างน้อยปีละ 1 ครั้ง	โครงการได้เปิดโอกาสให้ประชาชน/ผู้นำชุมชน และหน่วยงานในท้องถิ่นที่อยู่ใกล้เคียงโครงการสามารถเข้าเยี่ยมชมโครงการได้เพื่อเป็นการสร้างความมั่นใจให้กับประชาชน อย่างน้อยปีละ 1 ครั้ง	-	รูปที่ 2-10 (ง)
(10) จัดให้มีระบบการรับเรื่องร้องเรียนเกี่ยวกับความเดือดร้อนของประชาชนอันเนื่องมาจากการดำเนินโครงการและแก้ไขปัญหาดังกล่าว โดยกำหนดระยะเวลาในการแก้ไขอย่างชัดเจน (รูปที่ 8) และจัดเตรียมตัวอย่างแบบฟอร์มรับเรื่องร้องเรียน (รูปที่ 9)	โครงการได้จัดให้มีระบบการรับเรื่องร้องเรียนเกี่ยวกับความเดือดร้อนของประชาชนอันเนื่องมาจากการดำเนินโครงการและเร่งแก้ไขปัญหาดังกล่าว โดยกำหนดระยะเวลาในการแก้ไขอย่างชัดเจน และได้จัดเตรียมตัวอย่างแบบฟอร์มรับเรื่องร้องเรียน	-	ภาคผนวก 11-3
(11) ติดตั้งระบบกล้องวงจรปิด (CCTV) บริเวณทำเทียบเรือขนส่งสินค้า พร้อมทั้งเชื่อมต่อกล้อง CCTV กับกรมเจ้าท่า เพื่อใช้ในการตรวจสอบควบคุม และกำกับการใช้ท่าเทียบเรือให้ปฏิบัติตามที่ได้ปฏิบัติตามข้อกำหนดของกรมเจ้าท่า	โครงการได้ติดตั้งระบบกล้องวงจรปิด (CCTV) บริเวณท่าเทียบเรือขนส่งสินค้า พร้อมทั้งเชื่อมต่อกล้อง CCTV กับกรมเจ้าท่า เพื่อใช้ในการตรวจสอบ ควบคุม และกำกับการใช้ท่าเทียบเรือให้ปฏิบัติตามที่ได้ปฏิบัติตามข้อกำหนดของกรมเจ้าท่า	-	รูปที่ 2-10 (จ)
(12) ในกรณีที่พบว่ากิจกรรมของโครงการส่งผลกระทบต่อชุมชนในบริเวณพื้นที่ใกล้เคียง โครงการจะต้องรับผิดชอบต่อผลกระทบที่เกิดขึ้น โดยประสานเข้าช่วยเหลือและแก้ไขผลกระทบที่เกิดขึ้นโดยเร็ว รวมทั้งเจรจาตกลงชดเชยความเสียหาย อย่างเป็นธรรมและเหมาะสม	ในรอบการนำเสนอรายงานฉบับนี้ ยังไม่พบว่าโครงการก่อให้เกิดผลกระทบต่อชุมชนในบริเวณพื้นที่ใกล้เคียงแต่อย่างใด	-	-
ข. มาตรการป้องกันและแก้ไขผลกระทบสิ่งแวดล้อมเกี่ยวกับการชดเชยค่าเสียหาย			
(1) หากเกิดความเสียหายอันเนื่องมาจากการดำเนินการโครงการ เมื่อพิสูจน์แล้วว่ามิใช่สาเหตุมาจากการดำเนินโครงการ จะต้องจ่ายค่าชดเชยให้แก่ผู้ได้รับผลกระทบหรือผู้เสียหายอย่างเหมาะสมและเป็นธรรม	ในรอบการนำเสนอรายงานฉบับนี้ ยังไม่มีความเสียหายอันเนื่องมาจากการดำเนินการโครงการแต่อย่างใด	-	-
(2) โครงการ ผู้ได้รับผลกระทบ และผู้แทนหน่วยงานราชการจะต้องร่วมกันประเมินความเสียหายจากผลกระทบ เพื่อให้การชดเชย	ในรอบการนำเสนอรายงานฉบับนี้ ยังไม่มีความเสียหายอันเนื่องมาจากการดำเนินการโครงการแต่อย่างใด	-	-

ตารางที่ 2-2 (ต่อ) ผลการปฏิบัติตามมาตรการป้องกันและแก้ไขผลกระทบสิ่งแวดล้อม (ระยะดำเนินการ)

มาตรการป้องกันและแก้ไขผลกระทบสิ่งแวดล้อม	ผลการปฏิบัติตามมาตรการฯ	ปัญหา อุปสรรค ที่ไม่สามารถปฏิบัติตามมาตรการ และแนวทางการแก้ไข	อ้างอิง
เป็นไปอย่างถูกต้องตามความเป็นจริง และทั้งสองฝ่ายจะต้องทำบันทึกข้อตกลงไว้เป็นหลักฐานร่วมกัน			
1.1) แผนปฏิบัติการด้านการสาธารณสุข และสุขภาพ			
(1) ในกรณีที่มีการใช้แรงงานต่างถิ่น ต้องตรวจสอบสุขภาพร่างกายคนงานก่อนเข้าทำงานเพื่อป้องกันโรคติดต่อส่งผลกระทบต่อชุมชนใกล้เคียง	โครงการได้ตรวจสุขภาพร่างกายคนงานก่อนเข้าทำงานเพื่อป้องกันโรคติดต่อส่งผลกระทบต่อชุมชนใกล้เคียง	-	ภาคผนวก 12-1
(2) โครงการต้องจัดทำแฟ้มประวัติ พร้อมทั้งเก็บสำเนาบัตรประชาชนของพนักงานทุกคน กรณีเป็นแรงงานต่างด้าว จะต้องเป็นผู้ที่มีใบอนุญาตถูกต้องตามกฎหมายเท่านั้น และทำการจัดเก็บสำเนาเป็นประวัติ	โครงการได้จัดทำแฟ้มประวัติ พร้อมทั้งเก็บสำเนาบัตรประชาชนของพนักงานทุกคน โดยเ็นรอบการนำเสนอรายงานฉบับนี้ ยังไม่มีการใช้แรงงานต่างด้าว แต่อย่างใด	-	รูปที่ 2-11 (ก)
(3) สันนิษฐานงบประมาณให้กับโรงพยาบาลส่งเสริมสุขภาพตำบล เพื่อให้การรักษาผู้ป่วยและเฝ้าระวังสุขภาพของชุมชน	โครงการได้สนับสนุนงบประมาณให้กับโรงพยาบาลส่งเสริมสุขภาพตำบล เพื่อให้การรักษาผู้ป่วยและเฝ้าระวังสุขภาพของชุมชน	-	รูปที่ 2-11 (ข)
(4) จัดให้มีชุดปฐมพยาบาลเบื้องต้นให้กับพนักงานในโครงการ และมีระบบการส่งต่อผู้ป่วยเข้าสู่โรงพยาบาลศูนย์ หรือโรงพยาบาลเอกชน แทนการใช้สถานบริการสาธารณสุขภายในชุมชน	โครงการได้จัดให้มีชุดปฐมพยาบาลเบื้องต้นให้กับพนักงานในโครงการ และได้มีระบบการส่งต่อผู้ป่วยเข้าสู่โรงพยาบาลศูนย์ หรือโรงพยาบาลเอกชน แทนการใช้สถานบริการสาธารณสุขภายในชุมชน	-	รูปที่ 2-11 (ค) ภาคผนวก 12-2
(5) จัดทำแผนประสานงานส่งต่อคนงานที่เจ็บป่วยจากโรคติดต่อไว้กับโรงพยาบาลศูนย์ หรือโรงพยาบาลใกล้เคียง เพื่อการรักษาพยาบาลผู้ป่วยติดเชื้อมาและไม่ให้กระทบต่อระบบบริหารสุขภาพ ปัจจุบันของศูนย์บริการสาธารณสุข	โครงการได้จัดทำแผนประสานงานส่งต่อคนงานที่เจ็บป่วยจากโรคติดต่อไว้กับโรงพยาบาลศูนย์ หรือโรงพยาบาลใกล้เคียง เพื่อการรักษาพยาบาลผู้ป่วยติดเชื้อมาและไม่ให้กระทบต่อระบบบริหารสุขภาพ ปัจจุบันของศูนย์บริการสาธารณสุข	-	ภาคผนวก 12-2
(6) จัดให้มีการตรวจสุขภาพพนักงานตามปัจจัยเสี่ยงของคนงานทุกปี	โครงการได้จัดให้มีการตรวจสุขภาพพนักงานตามปัจจัยเสี่ยงของคนงาน	-	ภาคผนวก 12-1
(7) จัดระบบสาธารณสุขโรคและสาธารณสุขการให้แกคนงานอย่างถูกสุขลักษณะ เช่น ห้องพัก ห้องส้วม น้ำใช้ การระบายน้ำเสียจากส้วม ถังรองรับมูลฝอย เป็นต้น และให้มีจำนวนและคุณภาพมาตรฐานวิศวกรรมสถานแห่งประเทศไทย	โครงการได้จัดระบบสาธารณสุขโรคและสาธารณสุขการให้แกคนงานอย่างถูกสุขลักษณะ เช่น ห้องพัก ห้องส้วม น้ำใช้ การระบายน้ำเสียจากส้วม ถังรองรับมูลฝอย เป็นต้น และมีจำนวนและคุณภาพมาตรฐานวิศวกรรมสถานแห่งประเทศไทย	-	รูปที่ 2-4 (ก) รูปที่ 2-8 (ก) รูปที่ 2-11 (ง)
(8) จัดทำทะเบียนประวัติและตรวจสุขภาพพนักงานก่อนเข้าปฏิบัติงาน	โครงการได้จัดทำทะเบียนประวัติและตรวจสุขภาพพนักงานก่อนเข้าปฏิบัติงาน	-	รูปที่ 2-11 (ก) ภาคผนวก 12-1
(9) จัดเตรียมหมวกกันฝนให้คนงานสวมใส่ในช่วงปฏิบัติงานหรือช่วงตลอดเวลาที่มีการขนถ่ายสินค้า	โครงการได้จัดเตรียมหมวกกันฝนให้คนงานสวมใส่ในช่วงปฏิบัติงานหรือช่วงตลอดเวลาที่มีการขนถ่ายสินค้า	-	รูปที่ 2-11 (ง)

ตารางที่ 2-2 (ต่อ) ผลการปฏิบัติตามมาตรการป้องกันและแก้ไขผลกระทบสิ่งแวดล้อม (ระยะดำเนินการ)

มาตรการป้องกันและแก้ไขผลกระทบสิ่งแวดล้อม	ผลการปฏิบัติตามมาตรการฯ	ปัญหา อุปสรรค ที่ไม่สามารถปฏิบัติตามมาตรการ และแนวทางแก้ไข	อ้างอิง
(10) ปฏิบัติตามกฎหมายระเบียบของหน่วยงานด้านสาธารณสุขที่เกี่ยวข้องอย่างเคร่งครัด	โครงการได้กำกับให้คนขับรถปฏิบัติตามกฎระเบียบสำหรับการปฏิบัติตามมาตรการฯ ของบริษัทฯ อย่างเคร่งครัด โดยปฏิบัติตามกฎระเบียบของหน่วยงานด้านสาธารณสุขที่เกี่ยวข้องอย่างเคร่งครัด	-	รูปที่ 2-1 (ณ) ภาคผนวก 1-5 ภาคผนวก 12-3
(11) ประสานงานเจ้าหน้าที่สาธารณสุข หรือบุคลากรทางการแพทย์ให้คำปรึกษา และให้ข้อมูลที่ถูกต้องเกี่ยวกับผลกระทบที่เกิดขึ้นจากการดำเนินงานของโครงการที่มีต่อสุขภาพของประชาชนที่อยู่ในใกล้เคียง รวมถึงการแนะนำการป้องกันตัวจากผลกระทบ และวิธีการบำบัดรักษา เพื่อลดความวิตกกังวลด้านสุขภาพ	ที่ผ่านมายังไม่พบคนงานที่มีความวิตกกังวลด้านสุขภาพแต่อย่างใด จึงยังไม่มีการประสานงานเจ้าหน้าที่สาธารณสุข หรือบุคลากรทางการแพทย์ ทั้งนี้ โครงการมีการประชาสัมพันธ์เกี่ยวกับความเครียดและโรคซึมเศร้า โดยจัดทำเป็นเอกสารประชาสัมพันธ์ของโครงการให้กับคนงานรับทราบถึงผลกระทบด้านสุขภาพที่เกิดขึ้น และสามารถปฏิบัติตามได้อย่างถูกต้อง	-	ภาคผนวก 12-3
(12) ประสานงานเจ้าหน้าที่สาธารณสุข หรือบุคลากรทางการแพทย์ให้คำแนะนำในการปฏิบัติตามในชีวิตประจำวัน วิธีดูแลตัวเอง เพื่อลดอันตรายจากการสัมผัสฝุ่นในกับประชาชน เช่น ลดเวลาทำกิจกรรมนอกบ้าน การใส่หน้ากากอนามัยตลอดเวลา การทำความสะอาดบ้าน ปิดกลางแจ้งหรือทำงานกลางแจ้งเป็นเวลานาน การทำความสะอาดบ้าน ปิดประตูหน้าต่างให้มิดชิด เพื่อป้องกันฝุ่นละออง เป็นต้น ทั้งนี้ โครงการมีการประชาสัมพันธ์เกี่ยวกับการปฏิบัติตามชีวิตประจำวัน วิธีดูแลตัวเอง เพื่อลดอันตรายจากการสัมผัสฝุ่นให้กับประชาชน โดยจัดทำเป็นเอกสารประชาสัมพันธ์ของโครงการให้กับคนงานรับทราบถึงผลกระทบด้านสุขภาพที่เกิดขึ้น และสามารถปฏิบัติตามได้อย่างถูกต้อง	ที่ผ่านมายังไม่พบคนงานที่มีความเครียดและโรคซึมเศร้าแต่อย่างใด จึงยังไม่มีการประสานงานหน่วยงานสาธารณสุขในพื้นที่ ทางด้านจิตเวช ทั้งนี้ โครงการมีการประชาสัมพันธ์เกี่ยวกับความเครียดและโรคซึมเศร้าโดยจัดทำเป็นเอกสารประชาสัมพันธ์ของโครงการให้กับคนงานรับทราบถึงผลกระทบด้านสุขภาพที่เกิดขึ้น และสามารถปฏิบัติตามได้อย่างถูกต้อง	-	ภาคผนวก 12-3
ก) มาตรการป้องกันภาวะระบาดของโรคติดเชื้อไวรัสโคโรนา (COVID-19)			
(1) ให้งานทุกคนที่ให้พนักงานทุกคนใส่หน้ากากอนามัยตลอดเวลาที่ปฏิบัติงานในพื้นที่ทำเหมืองและสำนักงานใหญ่	โครงการได้กำกับให้พนักงานทุกคนใส่หน้ากากอนามัยตลอดเวลาที่ปฏิบัติงานทั้งในพื้นที่ทำเหมืองและสำนักงานใหญ่ ทั้งนี้ ปัจจุบันสถานการณ์การระบาดของโรคติดเชื้อไวรัสโคโรนา 2019 (COVID-19) ได้คลี่คลายและมีแนวโน้มในทางที่ดีขึ้นจากการดำเนินการมาตรการทางสาธารณสุขอย่างเข้มข้นและต่อเนื่องส่งผลให้จำนวนผู้ป่วยและผู้เสียชีวิตจากโรคดังกล่าวลดลงเป็นลำดับ จนสามารถผ่อนปรน	-	รูปที่ 2-11 (จ) ภาคผนวก 1-5

ตารางที่ 2-2 (ต่อ) ผลการปฏิบัติตามมาตรการป้องกันและแก้ไขผลกระทบสิ่งแวดล้อม (ระยะดำเนินการ)				
มาตรการป้องกันและแก้ไขผลกระทบสิ่งแวดล้อม	ผลการปฏิบัติตามมาตรการฯ	ปัญหา อุปสรรค ที่ไม่สามารถปฏิบัติตามมาตรการ และแนวทางแก้ไข	อ้างอิง	
	มาตรการและข้อกำหนดต่าง ๆ ให้ประชาชนและผู้ประกอบการสามารถดำรงชีวิตและดำเนินกิจกรรมทางเศรษฐกิจและสังคมได้ใกล้เคียงกับปกติ			
(2) มีการตรวจวัดอุณหภูมิก่อนเข้าพื้นที่	โครงการมีการตรวจวัดอุณหภูมิก่อนเข้าพื้นที่	-	รูปที่ 2-11 (จ)	
(3) จัดวางแอลกอฮอล์ เจลล้างมือให้คนงานตามจุดต่างๆ	โครงการได้จัดวางแอลกอฮอล์ เจลล้างมือให้คนงานตามจุดต่างๆ	-	รูปที่ 2-11 (จ)	
(4) ห้ามพนักงานรวมกลุ่มกัน	โครงการได้กำชับห้ามพนักงานรวมกลุ่มกัน	-	ภาคผนวก 1-5	
(5) ห้ามบุคคลภายนอกเข้าพื้นที่ก่อนได้รับอนุญาต	โครงการกำหนดห้ามบุคคลภายนอกเข้าพื้นที่ก่อนได้รับอนุญาต	-	รูปที่ 2-7 (ก) รูปที่ 2-11 (จ)	
(6) จัดการฉีดพ่นยาฆ่าเชื้อโรคตามจุดต่างๆ ทุกวัน	โครงการได้จัดการฉีดพ่นยาฆ่าเชื้อโรคตามจุดต่างๆ ทุกวัน	-	รูปที่ 2-11 (จ)	
(7) จัดการสวมหน้ากากอนามัยโดยใช้ ATK เป็นระยะสม่ำเสมอ	โครงการได้จัดการสวมหน้ากากอนามัยโดยใช้ ATK เป็นระยะสม่ำเสมอ	-	รูปที่ 2-11 (จ)	
(8) ปฏิบัติตามมาตรการป้องกันและควบคุมการติดเชื้อไวรัสโคโรนาอื่นที่กำหนดไว้โดยกระทรวงสาธารณสุขและจังหวัดพระนครศรีอยุธยาอย่างเคร่งครัด	โครงการได้กำชับให้คนงานปฏิบัติตามมาตรการป้องกันและควบคุมการติดเชื้อไวรัสโคโรนาอื่นที่กำหนดไว้โดยกระทรวงสาธารณสุขและจังหวัดพระนครศรีอยุธยาอย่างเคร่งครัด	-	ภาคผนวก 1-5	
(9) รณรงค์ให้พนักงานฉีดวัคซีนป้องกัน COVID-19 ตามนโยบายของรัฐ	โครงการได้รณรงค์ให้พนักงานฉีดวัคซีนป้องกัน COVID-19 ตามนโยบายของรัฐ	-	ภาคผนวก 1-5	
12) แผนปฏิบัติการด้านอาชีวอนามัยและความปลอดภัย				
ก) การป้องกันและแก้ไขผลกระทบสิ่งแวดล้อมทั่วไป				
(1) ให้มีพนักงานประจำท่าเรือทำหน้าที่ดูแลความปลอดภัย ตรวจสอบความพร้อมของท่าเรือและเรือก่อนที่เรือจะเข้า-ออก พร้อมจัดทำบัญชีสินค้าที่บรรทุก ชนิด และปริมาณสินค้า ในการควบคุมเรือบรรทุกสินค้าเข้าออกท่า	โครงการได้จัดให้มีพนักงานประจำท่าเรือทำหน้าที่ดูแลความปลอดภัย ตรวจสอบความพร้อมของท่าเรือและเรือก่อนที่เรือจะเข้า-ออก พร้อมจัดทำบัญชีสินค้าที่บรรทุก ชนิด และปริมาณสินค้า ในการควบคุมเรือบรรทุกสินค้าเข้าออกท่า	-	รูปที่ 2-12 (ก) ภาคผนวก 13-2	
(2) จัดให้มีการให้ความรู้พนักงานที่เกี่ยวข้องกับการขนถ่ายสินค้า และการเก็บรักษาสินค้าเพื่อไม่ให้เกิดความเสียหาย ความเข้าใจที่ถูกต้อง	โครงการได้จัดให้มีการให้ความรู้พนักงานที่เกี่ยวข้องกับการขนถ่ายสินค้า และการเก็บรักษาสินค้าเพื่อไม่ให้เกิดความเสียหาย ความเข้าใจที่ถูกต้อง	-	รูปที่ 2-1 (ฅ) รูปที่ 2-12 (ข) ภาคผนวก 1-5	
(3) ให้พนักงานสวมใส่อุปกรณ์ป้องกันส่วนบุคคลในการปฏิบัติงาน เช่น หมวกนิรภัย รองเท้านิรภัย เสื้อสะท้อนแสง หน้ากากหรืออุปกรณ์ป้องกันฝุ่น (Mask) และเสียง เป็นต้น	โครงการได้ควบคุมให้พนักงานสวมใส่อุปกรณ์ป้องกันส่วนบุคคลในการปฏิบัติงาน เช่น หมวกนิรภัย รองเท้านิรภัย เสื้อสะท้อนแสง หน้ากากหรืออุปกรณ์ป้องกันฝุ่น (Mask) และเสียง เป็นต้น	-	รูปที่ 2-12 (ค) ภาคผนวก 13-3	
(4) ต้องปฏิบัติตามกฎหมายความปลอดภัยอย่างเคร่งครัดตลอดเวลาการปฏิบัติงานของพนักงาน	โครงการได้กำกับให้พนักงานปฏิบัติตามกฎระเบียบสำหรับการปฏิบัติงานตามมาตรการฯ ของบริษัทฯ อย่างเคร่งครัด โดยปฏิบัติตามกฎหมายความปลอดภัยอย่างเคร่งครัดตลอดเวลาการปฏิบัติงาน	-	รูปที่ 2-1 (ฅ) ภาคผนวก 1-5	

ตารางที่ 2-2 (ต่อ) ผลการปฏิบัติตามมาตรการป้องกันและแก้ไขผลกระทบสิ่งแวดล้อม (ระยะดำเนินการ)

มาตรการป้องกันและแก้ไขผลกระทบสิ่งแวดล้อม	ผลการปฏิบัติตามมาตรการฯ	ปัญหา อุปสรรค ที่ไม่สามารถปฏิบัติตามมาตรการ และแนวทางการแก้ไข	อ้างอิง
(5) ห้ามสูบบุหรี่ในพื้นที่โครงการ ยกเว้นพื้นที่ที่จัดให้เท่านั้น	โครงการได้กำกับให้พนักงานปฏิบัติตามกฎระเบียบสำหรับการปฏิบัติตามมาตรการฯ ของบริษัทฯ อย่างเคร่งครัด โดยห้ามสูบบุหรี่ในเขตพื้นที่โครงการ ยกเว้นพื้นที่ที่จัดให้เท่านั้น	-	รูปที่ 2-1 (ณ) รูปที่ 2-2 (ค) ภาคผนวก 1-5
(6) การเข้าเยี่ยมชมพื้นที่ที่โครงการควรอยู่ในการดูแลของพนักงานบริษัทเพื่อความปลอดภัย	โครงการได้จัดให้มีเจ้าหน้าที่ของบริษัทดูแลในระหว่างการเข้าเยี่ยมชมพื้นที่โครงการ	-	รูปที่ 2-12 (ง)
(7) โครงการต้องฝึกซ้อมแผนดับเพลิงและฝึกซ้อมอพยพหนีไฟ รวมทั้งฝึกการใช้อุปกรณ์ดับเพลิงในโครงการ พร้อมทั้งอบรมและให้ความรู้ในเรื่องการบรรเทาสาธารณภัย การค้นหาและช่วยเหลือผู้บาดเจ็บ การปฐมพยาบาล และการนำส่งผู้ป่วยแก่อาสาสมัครบรรเทาสาธารณภัย อย่างน้อยปีละ 1 ครั้ง	โครงการได้ดำเนินการฝึกซ้อมแผนดับเพลิงและฝึกซ้อมอพยพหนีไฟ รวมทั้งฝึกการใช้อุปกรณ์ดับเพลิงในโครงการ พร้อมทั้งอบรมและให้ความรู้ในเรื่องการบรรเทาสาธารณภัย การค้นหาและช่วยเหลือผู้บาดเจ็บ การปฐมพยาบาล และการนำส่งผู้ป่วยแก่อาสาสมัครบรรเทาสาธารณภัย	-	รูปที่ 2-12 (จ) ภาคผนวก 13-5
(8) ผู้ประกอบการเรือต้องจัดให้มีอุปกรณ์ความปลอดภัยเรือลำเลียงสินค้า สำหรับกรณีฉุกเฉินอย่างเพียงพอ เช่น ปืนสูบน้ำ เลือซูชีพ ห่วงชูชีพ เป็นต้น รวมทั้งตรวจสอบสภาพอุปกรณ์ความปลอดภัยให้ใช้งานได้อย่างปลอดภัยให้เป็นไปตามข้อกำหนดที่เกี่ยวข้อง	โครงการได้กำกับให้ผู้ประกอบการเรือขนส่งสินค้าปฏิบัติตามกฎระเบียบสำหรับการปฏิบัติตามมาตรการฯ ของบริษัทฯ อย่างเคร่งครัด โดยกำหนดให้ผู้ประกอบการเรือขนส่งสินค้าจัดให้มีอุปกรณ์ความปลอดภัยเรือลำเลียงสินค้า สำหรับกรณีฉุกเฉินอย่างเพียงพอ เช่น ปืนสูบน้ำ เลือซูชีพ ห่วงชูชีพ เป็นต้น รวมทั้งตรวจสอบสภาพอุปกรณ์ความปลอดภัยให้ใช้งานได้อย่างปลอดภัยให้เป็นไปตามข้อกำหนดที่เกี่ยวข้อง	-	รูปที่ 2-1 (ณ) รูปที่ 2-12 (ฉ) ภาคผนวก 1-5
(9) จัดให้มีพนักงานหรือเจ้าหน้าที่รักษาความปลอดภัย เติมน้ำมันในระบบสายพานลำเลียงสินค้า และพื้นที่โดยรอบโครงการประจำวัน	โครงการได้จัดให้มีเจ้าหน้าที่รักษาความปลอดภัย เติมน้ำมันในระบบสายพานลำเลียงสินค้า และพื้นที่โดยรอบโครงการประจำวัน	-	รูปที่ 2-1 (จ) รูปที่ 2-4 (ข) รูปที่ 2-7 (ก) (ข) รูปที่ 2-8 รูปที่ 2-12 (ข)
(10) จัดให้มีระบบป้องกันและระงับอัคคีภัยในบริเวณพื้นที่ต่างๆ เป็นไปตามกฎหมาย ข้อกำหนดและมาตรฐานที่เกี่ยวข้อง เช่น ตู้สายฉีดดับเพลิง (Fire Hose Cabinet) และถังดับเพลิงชนิดผงเคมีแห้ง เป็นต้น พร้อมทั้งจัดให้เป็นส่วนหนึ่งของแผนการรับภาวะฉุกเฉิน	โครงการได้จัดให้มีระบบป้องกันและระงับอัคคีภัยในบริเวณพื้นที่ต่างๆ เป็นไปตามกฎหมาย ข้อกำหนดและมาตรฐานที่เกี่ยวข้อง เช่น ตู้สายฉีดดับเพลิง (Fire Hose Cabinet) และถังดับเพลิงชนิดผงเคมีแห้ง เป็นต้น พร้อมทั้งจัดให้เป็นส่วนหนึ่งของแผนการรับภาวะฉุกเฉิน	-	รูปที่ 2-12 (ข) ภาคผนวก 13-4
(11) จัดให้มีพนักงานหรือเจ้าหน้าที่รักษาความปลอดภัย เติมน้ำมันที่โดยรอบโครงการประจำวัน	โครงการได้จัดให้มีเจ้าหน้าที่รักษาความปลอดภัย เติมน้ำมันที่โดยรอบโครงการประจำวัน	-	รูปที่ 2-1 (ฐ) รูปที่ 2-4 (ข) รูปที่ 2-7 (ก) (ข) รูปที่ 2-8 รูปที่ 2-12 (ข)

ตารางที่ 2-2 (ต่อ) ผลการปฏิบัติตามมาตรการป้องกันและแก้ไขผลกระทบสิ่งแวดล้อม (ระยะดำเนินการ)

มาตรการป้องกันและแก้ไขผลกระทบสิ่งแวดล้อม	ผลการปฏิบัติตามมาตรการฯ	ปัญหา อุปสรรค ที่ไม่สามารถปฏิบัติตามมาตรการ และแนวทางแก้ไข	อ้างอิง
(12) จัดให้มีเจ้าหน้าที่คอยเฝ้าตรวจความเรียบร้อยระหว่างการผลิต	โครงการได้จัดให้มีเจ้าหน้าที่คอยเฝ้าตรวจความเรียบร้อยระหว่างการผลิต	-	รูปที่ 2-4 (ข)
(13) ตรวจสอบอุปกรณ์ในการป้องกันและระงับอัคคีภัยทั้งหมดของโครงการใช้งานได้เสมอ	โครงการได้จัดให้มีเจ้าหน้าที่คอยตรวจสอบอุปกรณ์ในการป้องกันและระงับอัคคีภัยทั้งหมดของโครงการใช้งานได้เสมอ	-	รูปที่ 2-12 (ข)
(14) ติดตั้งไฟสัญญาณ หรือเครื่องหมายแสดงของเขตพื้นที่ที่โครงการจ่ายชดเชยเฉพาะในเวลากลางคืนตามมาตรฐานที่เกี่ยวข้องเพื่อป้องกันการเกิดอุบัติเหตุ	โครงการได้ติดตั้งไฟสัญญาณ หรือเครื่องหมายแสดงของเขตพื้นที่ที่โครงการจ่ายชดเชยเฉพาะในเวลากลางคืนตามมาตรฐานที่เกี่ยวข้องเพื่อป้องกันการเกิดอุบัติเหตุ	-	รูปที่ 2-7 (ก)
(15) จัดให้มีการอบรมสำหรับงานประเภทที่ผู้ปฏิบัติงานต้องได้รับการฝึกอบรมด้านความปลอดภัยก่อนเริ่มปฏิบัติงาน	โครงการได้จัดให้มีการอบรมสำหรับงานประเภทที่ผู้ปฏิบัติงานต้องได้รับการฝึกอบรมด้านความปลอดภัยก่อนเริ่มปฏิบัติงาน	-	รูปที่ 2-12 (ฅ) ภาคผนวก 13-6
(16) ทำเทียบเรือต้องจัดให้มีแผนการป้องกัน รองรับและตอบโต้ภาวะฉุกเฉินได้ภาวะฉุกเฉินที่เกิดขึ้นใหม่ โดยให้มีการซ้อมแผนฉุกเฉินปีละครั้ง	โครงการได้จัดให้มีแผนการป้องกัน รองรับและตอบโต้ภาวะฉุกเฉินที่เกิดขึ้นใหม่ โดยได้มีการให้มีการซ้อมแผนฉุกเฉิน	-	รูปที่ 2-12 (จ) ภาคผนวก 13-5
(17) ตรวจสอบอุปกรณ์ เครื่องมือ เครื่องจักร และเครื่องยนต์ให้อยู่ในสภาพดี และพร้อมใช้งานอยู่เสมอ และหากพบว่าอุปกรณ์ชำรุดให้ดำเนินการซ่อมแซมจนอยู่ในสภาพดีก่อนนำมาใช้งาน	โครงการได้ตรวจสอบอุปกรณ์ เครื่องมือ เครื่องจักร และเครื่องยนต์ให้อยู่ในสภาพดี และพร้อมใช้งานอยู่เสมอ และในกรณีที่พบว่าอุปกรณ์ชำรุดได้ดำเนินการซ่อมแซมจนอยู่ในสภาพดีก่อนนำมาใช้งาน	-	ภาคผนวก 2-3
(18) เมื่อมีการบาดเจ็บหรืออุบัติเหตุเกิดขึ้นจากการทำงาน ต้องรายงานให้ผู้ควบคุมงานทราบโดยทันที และจัดทำรายงานบันทึกกรณีเกิดอุบัติเหตุที่อธิบายถึงสาเหตุ วิธีการแก้ไข และผลเสียหายที่เกิดขึ้น	ในรอบการนำเสนอรายงานฉบับนี้ ยังไม่มีการบาดเจ็บหรืออุบัติเหตุเกิดขึ้นจากการทำงาน แต่อย่างไรก็ตาม ในกรณีที่มีการบาดเจ็บหรืออุบัติเหตุเกิดขึ้นจากการทำงาน ได้รายงานให้ผู้ควบคุมงานทราบโดยทันที และได้จัดทำรายงานบันทึกกรณีเกิดอุบัติเหตุที่อธิบายถึงสาเหตุ วิธีการแก้ไข และผลเสียหายที่เกิดขึ้น	-	ภาคผนวก 13-7
(19) ในกรณีที่มิได้เหตุเรือชนส่งสินค้าลง ผู้ประกอบเรือชนส่งสินค้าต้องปฏิบัติตามแผนการจัดการการเกิดอุบัติเหตุเรือชนส่งสินค้าลงทันที	ในรอบการนำเสนอรายงานฉบับนี้ ยังไม่เกิดเหตุเรือชนส่งสินค้าลงแต่อย่างใด อย่างไรก็ตาม โครงการได้จัดทำแผนกรณีที่มีเหตุเรือชนส่งสินค้าลงเตรียมไว้กรณีเกิดเหตุฉุกเฉิน	-	ภาคผนวก 13-8
(20) ต้องดูแลรักษาเทียบเรือให้อยู่ในสภาพมั่นคง แข็งแรง และสะอาดอยู่เสมอ บนท่าเทียบเรือต้องไม่มีเศษสินค้าวัสดุ ขยะ คราบน้ำมัน หรือสิ่งสกปรกอื่นใด	โครงการมีการดูแลรักษาเทียบเรือให้อยู่ในสภาพมั่นคง แข็งแรง และสะอาดอยู่เสมอ บนท่าเทียบเรือไม่มีเศษสินค้าวัสดุ ขยะ คราบน้ำมันหรือสิ่งสกปรกอื่นใด	-	รูปที่ 2-1 (ก) (ข) ภาคผนวก 6-1
(21) ต้องจัดเตรียมความพร้อมของบุคลากรและอุปกรณ์ดับเพลิงต่าง ๆ กรณีเกิดอัคคีภัยทั้งที่บริเวณท่าเทียบเรือและบริเวณโกดังสินค้า	โครงการได้จัดเตรียมความพร้อมของบุคลากรและอุปกรณ์ดับเพลิงต่าง ๆ กรณีเกิดอัคคีภัยทั้งที่บริเวณท่าเทียบเรือและบริเวณโกดังสินค้า	-	รูปที่ 2-1 (จ) (ข) ภาคผนวก 13-4
(22) จัดให้มีประกาศใช้ทำ การรับรองสภาพท่า มาตรการความปลอดภัย การป้องกันและจัดจัมพลพิษทางน้ำเนื่องจากน้ำมัน ถ่านหิน เคมีภัณฑ์	โครงการได้จัดให้มีประกาศใช้ทำ การรับรองสภาพท่า มาตรการความปลอดภัย การป้องกันและจัดจัมพลพิษทางน้ำเนื่องจากน้ำมัน ถ่านหิน เคมีภัณฑ์ และสารที่เป็นอันตรายประจำเรือ และได้จัดให้มีการ	-	รูปที่ 2-4 (ก) ภาคผนวก 6-1 ภาคผนวก 9-2

ตารางที่ 2-2 (ต่อ) ผลการปฏิบัติตามมาตรการป้องกันและแก้ไขผลกระทบสิ่งแวดล้อม (ระยะดำเนินการ)

มาตรการป้องกันและแก้ไขผลกระทบสิ่งแวดล้อม	ผลการปฏิบัติตามมาตรการฯ	ปัญหา อุปสรรค ที่ไม่สามารถปฏิบัติตามมาตรการ และแนวทางการแก้ไข	อ้างอิง
และสารที่เป็นอันตรายประจำเรือ จัดให้มีอุปกรณ์รองรับของเสีย รวมทั้งจัดให้มีแผนรักษาความปลอดภัยของเรือและท่าเรือ	รองรับของเสีย รวมทั้งจัดให้มีแผนรักษาความปลอดภัยของเรือและท่าเรือ		ภาคผนวก 9-3
ข) มาตรการป้องกันและแก้ไขผลกระทบสิ่งแวดล้อมสำหรับถ่านหิน			
(1) รถบรรทุกทุกคันของโครงการต้องมีถังดับเพลิงชนิดผงเคมีแห้งชนิด 6A/20B ขนาดบรรจุ 15 ปอนด์ จำนวน 2 ถัง เพื่อใช้ในการดับเพลิง	โครงการได้กำกับให้ผู้ประกอบการขนส่งทางบกปฏิบัติตามกฎระเบียบสำหรับการปฏิบัติตามมาตรการฯ ของบริษัทฯ อย่างเคร่งครัด โดยกำหนดให้ผู้ประกอบการขนส่งทางบกจัดให้มีถังดับเพลิงชนิดผงเคมีแห้งชนิด 6A/20B ขนาดบรรจุ 15 ปอนด์ จำนวน 2 ถัง เพื่อใช้ในการดับเพลิง	-	รูปที่ 2-12 (ญ) ภาคผนวก 1-5
(2) ตรวจสอบอุปกรณ์ เครื่องมือ เครื่องจักร และเครื่องยนต์ที่อยู่ในสภาพดีและพร้อมใช้งานอยู่เสมอ และหากพบว่าอุปกรณ์ชำรุดให้ดำเนินการซ่อมแซมจนอยู่ในสภาพดี ก่อนนำมาใช้งาน	โครงการได้ตรวจสอบอุปกรณ์ เครื่องมือ เครื่องจักร และเครื่องยนต์ให้อยู่ในสภาพดีและพร้อมใช้งานอยู่เสมอ และในกรณีที่พบว่าอุปกรณ์ชำรุดจะดำเนินการซ่อมแซมจนอยู่ในสภาพดี ก่อนนำมาใช้งาน	-	ภาคผนวก 2-3
(3) เมื่อมีการบาดเจ็บหรืออุบัติเหตุเกิดขึ้นจากการทำงาน ต้องรายงานให้ผู้ควบคุมงานทราบโดยทันที และจัดทำรายงานบันทึกกรณีเกิดอุบัติเหตุที่อธิบายถึงสาเหตุ วิธีการแก้ไข และผลเสียหายที่เกิดขึ้น หากตรวจพบกรณีถ่านหินมีฝุ่น จะมีการจัดการเบื้องต้น ดังนี้	ในรอบการนำเสนอรายงานฉบับนี้ ยังไม่มีการบาดเจ็บหรืออุบัติเหตุเกิดขึ้นจากการทำงาน และไม่พบถ่านหินฝุ่นแต่อย่างใด	-	ภาคผนวก 13-7
- เมื่อตรวจพบถ่านหินที่มีจำนวนมาก ให้ใช้พัดลมดูดฝุ่นที่ติดออกมาแล้วไว้เป็นช่วงๆ เพื่อลดอุณหภูมิ แล้วจึงตรวจสอบว่ายังมีถ่านหินบริเวณนั้นอีกหรือไม่ ถ้าไม่มีแล้ว ให้ปิดถ่านหินบริเวณที่จุดไปให้แน่น โดยถ่านหินมีความร้อนสูงพอที่จะทำให้สายพานหรือถ่านหินใกล้เคียงได้รับความเสียหายให้ทำการลดอุณหภูมิถ่านหินโดยสเปรย์น้ำ			
- เมื่อตรวจพบถ่านหินที่มีบริเวณกว้าง ให้ใช้รถแบ็คโฮถักถ่านหินที่จุดออกมาแล้วแผ่ออกเป็นชั้นบางๆ เพื่อลดอุณหภูมิตรวจสอบว่ายังมีถ่านหินในบริเวณนั้นอีกหรือไม่			
- เมื่อการขนถ่ายถ่านหินแล้วเสร็จเสร็จต้องตรวจสอบและทำความสะอาดพื้นที่ขนถ่าย			

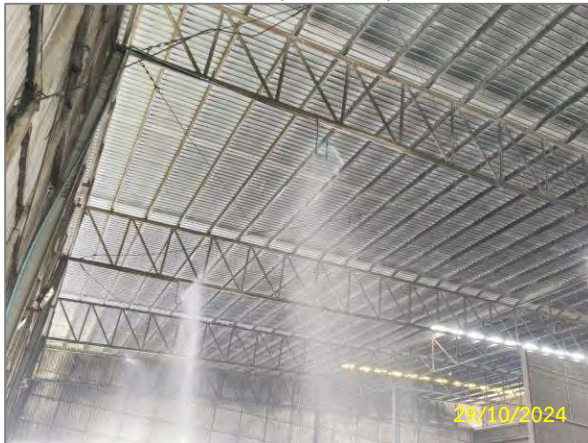


ก) พนักงานล้างพื้นทำความสะอาดบริเวณพื้นที่หน้าท่าและหลังท่าเทียบเรือ



ข) ผ้าใบปิดคลุมรถบรรทุกขนส่งสินค้า

ค) บ่อล้างล้อ



ง) ระบบสเปรย์น้ำ

จ) ตาข่ายกันฝุ่น

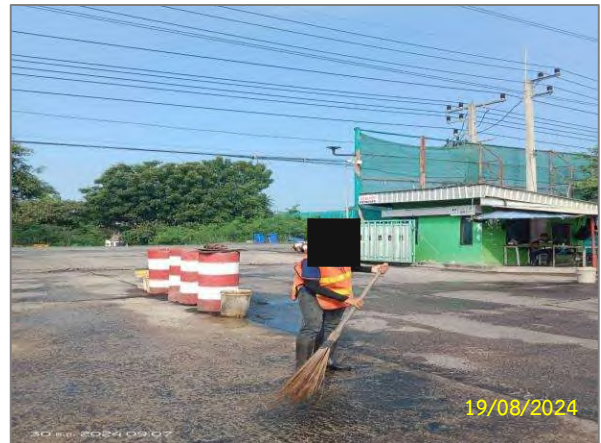
รูปที่ 2-1 แผนปฏิบัติการด้านสภาพภูมิอากาศ อุดุนิยมิทยาและคุณภาพอากาศ



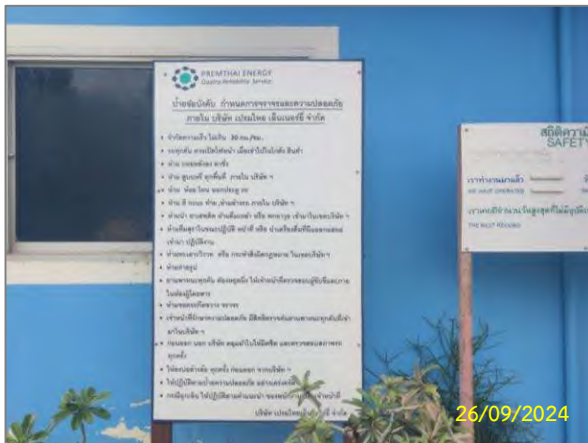
ฉ) ระบบฉีดพรมน้ำ (Sprinkler)



ช) ต้นไม้รอบพื้นที่โครงการ



ซ) พนักงานทำความสะอาดพื้นที่บริเวณถนนทางเข้าโครงการ



ณ) ป้ายข้อบังคับความปลอดภัย

รูปที่ 2-1 (ต่อ) แผนปฏิบัติการด้านสภาพภูมิอากาศ อุตุนิยมวิทยาและคุณภาพอากาศ



ญ) การคลุมผ้าใบเรือลำเลียงสินค้าระหว่างการขนส่ง และการตรวจสอบสภาพ



ผ้าใบซึ่งระหว่างเรือกับท่าตลอดความยาวของลำเรือ

ระบบฉีดพ่นน้ำระหว่างการตักถ่านหิน



ระบบรวบรวมน้ำบริเวณพื้นที่ขนถ่ายถ่านหินเข้าสู่บ่อตกตะกอน

- ฎ) มาตรการป้องกันและแก้ไขผลกระทบสิ่งแวดล้อมสำหรับสินค้าถ่านหิน บริเวณหน้าท่าเทียบเรือ
รูปที่ 2-1 (ต่อ) แผนปฏิบัติการด้านสภาพภูมิอากาศ อุทกนิยมนิเทศและคุณภาพอากาศ



สายพานลำเลียงถ่านหินระบบปิด

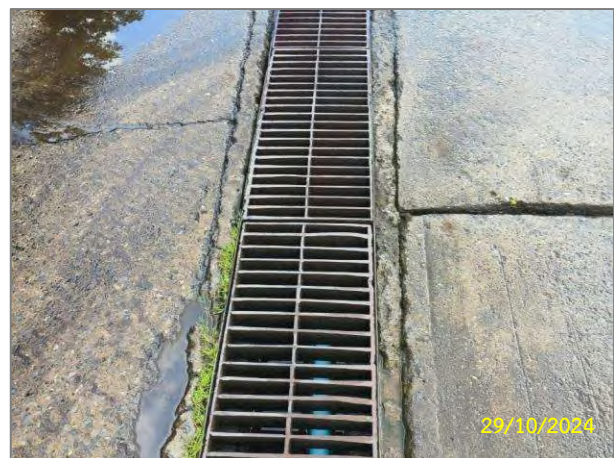


ติดตั้งหัวฉีดน้ำ

ฎ) มาตรการป้องกันและแก้ไขผลกระทบสิ่งแวดล้อมสำหรับสินค้าถ่านหิน บริเวณสายพานลำเลียง



ความสูงของกองถ่านหิน



รางระบายน้ำจากพื้นที่กองถ่านหิน



การขุดลอกถ่านหินที่ตกตะกอน



ผ้าใบคลุมถ่านหินบริเวณลานกองถ่านหิน

ฐ) มาตรการป้องกันและแก้ไขผลกระทบสิ่งแวดล้อมสำหรับสินค้าถ่านหิน บริเวณพื้นที่กองถ่านหิน
รูปที่ 2-1 (ต่อ) แผนปฏิบัติการด้านสภาพภูมิอากาศ อุทยานมวิททยาและคุณภาพอากาศ



บดอัดกองถ่านหิน



เจ้าหน้าที่ติดตามตรวจวัดอุณหภูมิของกองถ่านหิน

๗) มาตรการลดผลกระทบด้านกลิ่นจากการคุ้ดไฟของกองถ่านหิน บริเวณพื้นที่กองถ่านหิน
รูปที่ 2-1 (ต่อ) แผนปฏิบัติการด้านสภาพภูมิอากาศ อุดนียมวิทยาและคุณภาพอากาศ



ก) ป้ายประชาสัมพันธ์ ระยะเวลาการทำงาน



ข) สวมใส่อุปกรณ์ป้องกันอันตรายส่วนบุคคล



ค) ป้ายเตือนความปลอดภัย
รูปที่ 2-2 แผนปฏิบัติการด้านเสียง



ป้ายกำหนดความเร็วของรถบรรทุกและป้ายจราจรในพื้นที่โครงการ
รูปที่ 2-3 แผนปฏิบัติการด้านความสิ้นสะท้อน



บริเวณหน้าท่าเทียบเรือ



บริเวณหลังท่าเทียบเรือ

ก) ภาชนะเก็บรวบรวมขยะมูลฝอย



ข) เจ้าหน้าที่คอยควบคุมการดำเนินกิจกรรมการขนถ่ายสินค้าบริเวณท่าเทียบเรือ

รูปที่ 2-4 แผนปฏิบัติการด้านคุณภาพน้ำผิวดิน



ก) ตัวอย่างการจอดเรือหน้าท่า

ข) ไม้วัชระดับน้ำ

รูปที่ 2-5 แผนปฏิบัติการด้านอุทกพลศาสตร์



กิจกรรมโครงการกิจกรรมปล่อยปลาคืนสู่ธรรมชาติ



กิจกรรมโครงการสวนสมุนไพรร่วมกับกับชุมชนและ
หน่วยงานท้องถิ่น



กิจกรรมเพื่อเพิ่มทรัพยากรธรรมชาติ (ปลูกต้นไม้)



รูปที่ 2-6 แผนปฏิบัติการด้านทรัพยากรชีวภาพในน้ำ



รถบรรทุกสินค้าของโครงการติดตั้งระบบ GPS



พื้นที่จอดรถบรรทุกสินค้า



พนักงานคอยดูแลเรื่องการจราจรของรถบรรทุกสินค้า
ที่จะเข้าออกของโครงการ



เจ้าหน้าที่ตรวจสอบความสะอาดบริเวณกระบะท้าย



เจ้าหน้าที่คอยตรวจสอบสภาพทางสาธารณะที่เชื่อมกับ
ทางเข้า-ออก ของโครงการ



ติดตั้งระบบกล้องวงจรปิด (CCTV)
บริเวณด้านหน้าโครงการ

ก) การคมนาคมทางบก

รูปที่ 2-7 แผนปฏิบัติการด้านการคมนาคมขนส่ง



ติดตั้งสัญญาณไฟกระพริบบริเวณทางเข้า-ออก



ติดตั้งป้ายจราจรต่าง ๆ บริเวณทางเข้า-ออกท่าเทียบเรือ



ป้ายห้ามจอดรถบนไหล่ทาง

ก) (ต่อ) การคมนาคมทางบก



เจ้าหน้าที่คอยตรวจสอบบำรุงรักษาไฟฟ้าแสงสว่าง
บริเวณท่าเทียบเรือ



ติดตั้งหลักผูกเรือ และยางกันกระแทกเรือบริเวณท่าเรือ

ข) การคมนาคมทางน้ำ

รูปที่ 2-7 (ต่อ) แผนปฏิบัติการด้านการคมนาคมขนส่ง



เจ้าหน้าที่คอยตรวจสอบสภาพหลักผูกเรือ
และยางกันกระแทก



ตัวอย่างจุดจอดเรือชั่วคราว

ข) (ต่อ) การคมนาคมทางน้ำ
รูปที่ 2-7 (ต่อ) แผนปฏิบัติการด้านการคมนาคมขนส่ง



ก) ห้องน้ำ-ห้องสุขา



ข) เจ้าหน้าที่คอยตรวจสอบระบบบำบัดน้ำเสียสำเร็จรูป



ค) ระบบระบายน้ำและบ่อหน่วงน้ำด้วยท่อระบายน้ำบ่อกักน้ำ คสล. (Manhole)



รูปที่ 2-8 แผนปฏิบัติการด้านการจัดการน้ำเสีย



ก) คัดแยกขยะมูลฝอย

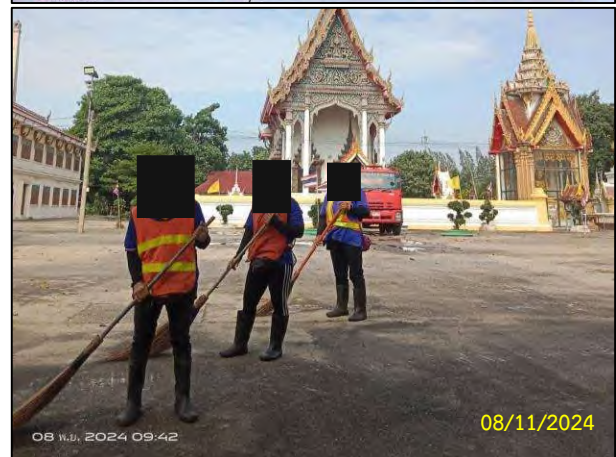


ข) ป้ายประชาสัมพันธ์เรื่องการรักษาความสะอาด



ค) หน่วยงานท้องถิ่นเข้ามาเก็บขยะมูลฝอย

รูปที่ 2-9 แผนปฏิบัติการด้านการจัดการขยะมูลฝอยและกากของเสีย



ก) การจัดกิจกรรมร่วมกับชุมชน วัด โรงเรียน

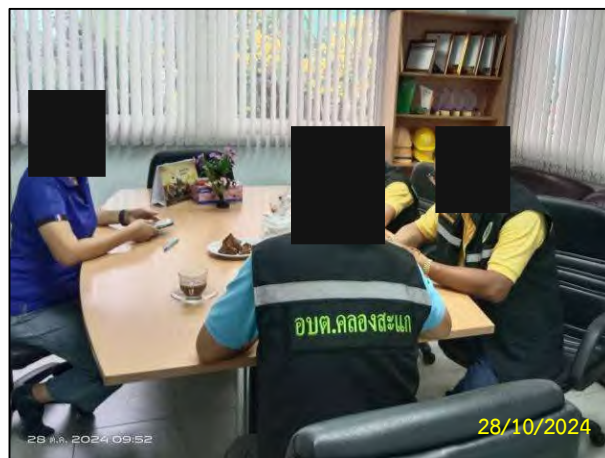
รูปที่ 2-10 แผนปฏิบัติการด้านสภาพเศรษฐกิจสังคม และการมีส่วนร่วมของประชาชน



ข) ป้ายประชาสัมพันธ์โครงการ



ค) กิจกรรมให้ความรู้เกี่ยวกับสิ่งแวดล้อมกับประชาชน



ง) กิจกรรมเข้าเยี่ยมชมโครงการโดยประชาชน/ผู้นำชุมชน และหน่วยงานในท้องถิ่น
รูปที่ 2-10 (ต่อ) แผนปฏิบัติการด้านสภาพเศรษฐกิจสังคม และการมีส่วนร่วมของประชาชน



จ) ระบบกล้องวงจรปิด (CCTV)
บริเวณท่าเทียบเรือขนส่งสินค้า

บริษัท เปรมาไทยเอ็นเนอร์ยี จำกัด					
ทะเบียนลูกจ้าง ตาม พรบ.คุ้มครองแรงงาน พ.ศ.2561					
ลำดับ	ชื่อ / สกุล	เพศ	สัญชาติ	วัน/เดือน/ปี เกิด หรืออายุ	เลขบัตรประชาชน
1	สุวัตร ภูมิลาดรกุล	หญิง	ไทย	01/12/2510	3-1599-00029-67-8
2	อารีณ ช่าง	ชาย	อินเดีย	12/11/2509	129/64 ม.1 ต.สุทิว อ.สุทิว จ.พระนครศรีอยุธยา
3	เสาวฤทธิ์ ทองคำสุก	ชาย	ไทย	11/02/2514	23 ม.2 ต.บ้านดง อ.บ้านดง จ.พระนครศรีอยุธยา
4	นรินทร์ สิลปะชัย	ชาย	ไทย	17/09/2530	171 ม.5 ต.วัดประดู่ อ.พราหมณ์ จ.สุพรรณบุรี
5	มธุรี ทวามะพันธ์	หญิง	ไทย	07/10/2536	31 ม.14 ต.บ้านดง อ.บ้านดง จ.พระนครศรีอยุธยา
6	วราณา สอนะ	หญิง	ไทย	21/05/2520	30 ม.18 ต.บ้านดง อ.บ้านดง จ.พระนครศรีอยุธยา
7	สุวิมล เกษมย์	ชาย	ไทย	13/10/2536	39 ม.12 ต.บ้านดง อ.บ้านดง จ.พระนครศรีอยุธยา
8	ปราณี ศักดิ์	หญิง	ไทย	01/12/2529	52/5 ม.5 ต.คลองหมาก อ.มัญจาคีรี จ.ขอนแก่น
9	ศิริพรรณ ชื่นตา	หญิง	ไทย	23/09/2542	69 ม.1 ต.บ้านดง อ.บ้านดง จ.พระนครศรีอยุธยา
10	สำเนา สุทธิธรรม	ชาย	ไทย	02/09/2511	42/4 ม.6 ต.บ้านดง อ.บ้านดง จ.พระนครศรีอยุธยา
11	พรหม แก้ว	หญิง	ไทย	24/12/2511	23/1 ม.6 ต.บ้านดง อ.บ้านดง จ.พระนครศรีอยุธยา
12	อัคริณ นาคี	ชาย	ไทย	05/07/2535	60 ม.1 ต.บ้านดง อ.บ้านดง จ.พระนครศรีอยุธยา

ก) เพิ่มประวัติคนงาน



ข) สนับสนุนงบประมาณให้กับโรงพยาบาลส่งเสริมสุขภาพตำบล



ค) ชุดปฐมพยาบาลเบื้องต้น



ง) คนงานสวมใส่หน้ากากป้องกันฝุ่น



พนักงานทุกคนใส่หน้ากากอนามัย



ตรวจวัดอุณหภูมิก่อนเข้าพื้นที่

จ) มาตรการป้องกันการระบาดของโรคติดเชื้อไวรัสโคโรนา (COVID-19)

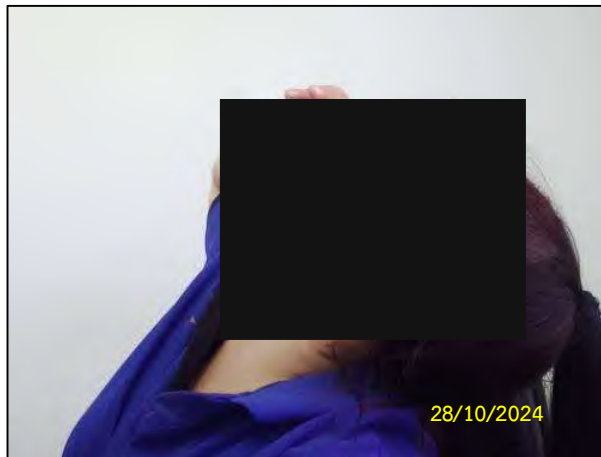
รูปที่ 2-11 แผนปฏิบัติการด้านการสาธารณสุข และสุขภาพ



จัดวางแอลกอฮอล์ เจลล้างมือ



ฉีดพ่นยาฆ่าเชื้อโรค

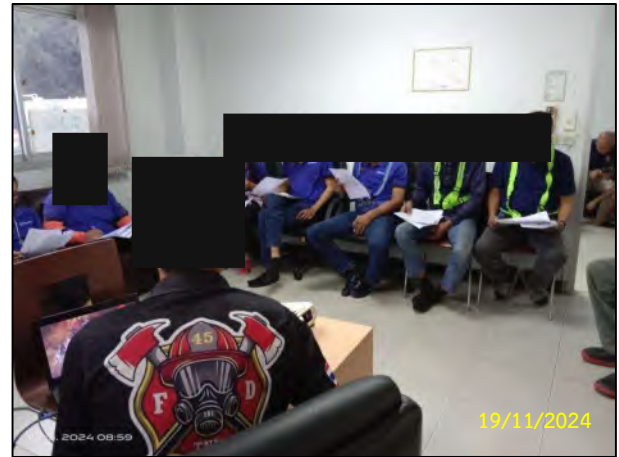


สุ่มตรวจโควิดพนักงาน โดยใช้ ATK

- จ) (ต่อ) มาตรการป้องกันการระบาดของโรคติดเชื้อไวรัสโคโรนา (COVID-19)
รูปที่ 2-11 (ต่อ) แผนปฏิบัติการด้านการสาธารณสุข และสุขภาพ



ก) พนักงานประจำทำเรือ



ข) การให้ความรู้พนักงาน



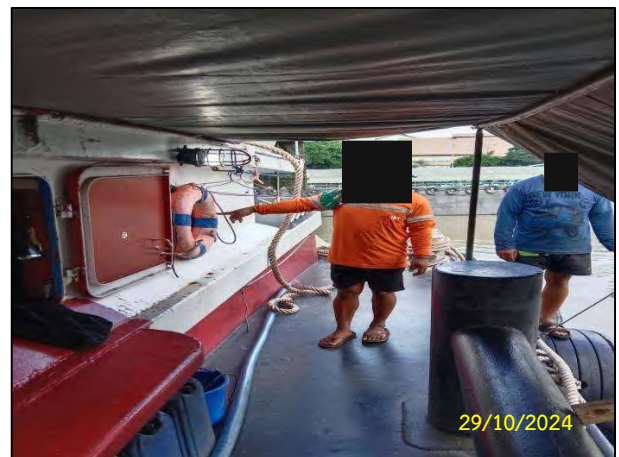
ค) สวมใส่อุปกรณ์ป้องกันอันตรายส่วนบุคคล



ง) เจ้าหน้าที่ของบริษัทดูแลในระหว่างการเข้าเยี่ยมชม
พื้นที่โครงการ



จ) การฝึกซ้อมแผนดับเพลิงและฝึกซ้อมอพยพหนีไฟ



ฉ) อุปกรณ์ความปลอดภัยบนเรือลำเลียงสินค้า

รูปที่ 2-12 แผนปฏิบัติการด้านอาชีวอนามัยและความปลอดภัย



ข) เจ้าหน้าที่รักษาความปลอดภัยของโครงการ



ถังดับเพลิงชนิดผงเคมีแห้ง
ข) ระบบป้องกันและระงับอัคคีภัย
และการตรวจสอบสภาพ



ณ) การฝึกอบรมด้านความปลอดภัยก่อนเริ่มปฏิบัติงาน



ถังดับเพลิงบริเวณรถบรรทุก
ณ) มาตรการป้องกันและแก้ไขผลกระทบสิ่งแวดล้อม
สำหรับถ่านหิน

รูปที่ 2-12 (ต่อ) แผนปฏิบัติการด้านอาชีวอนามัยและความปลอดภัย